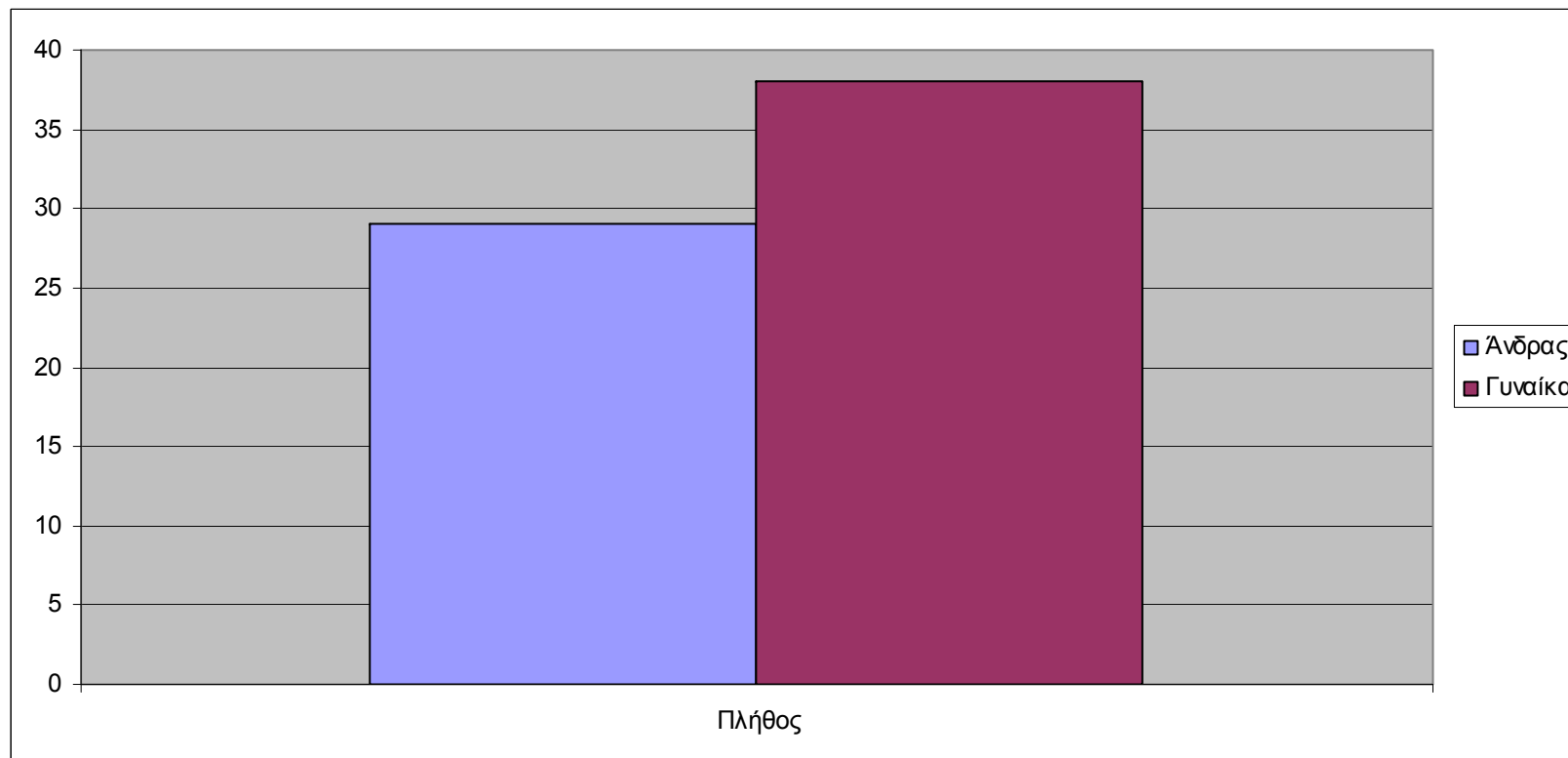
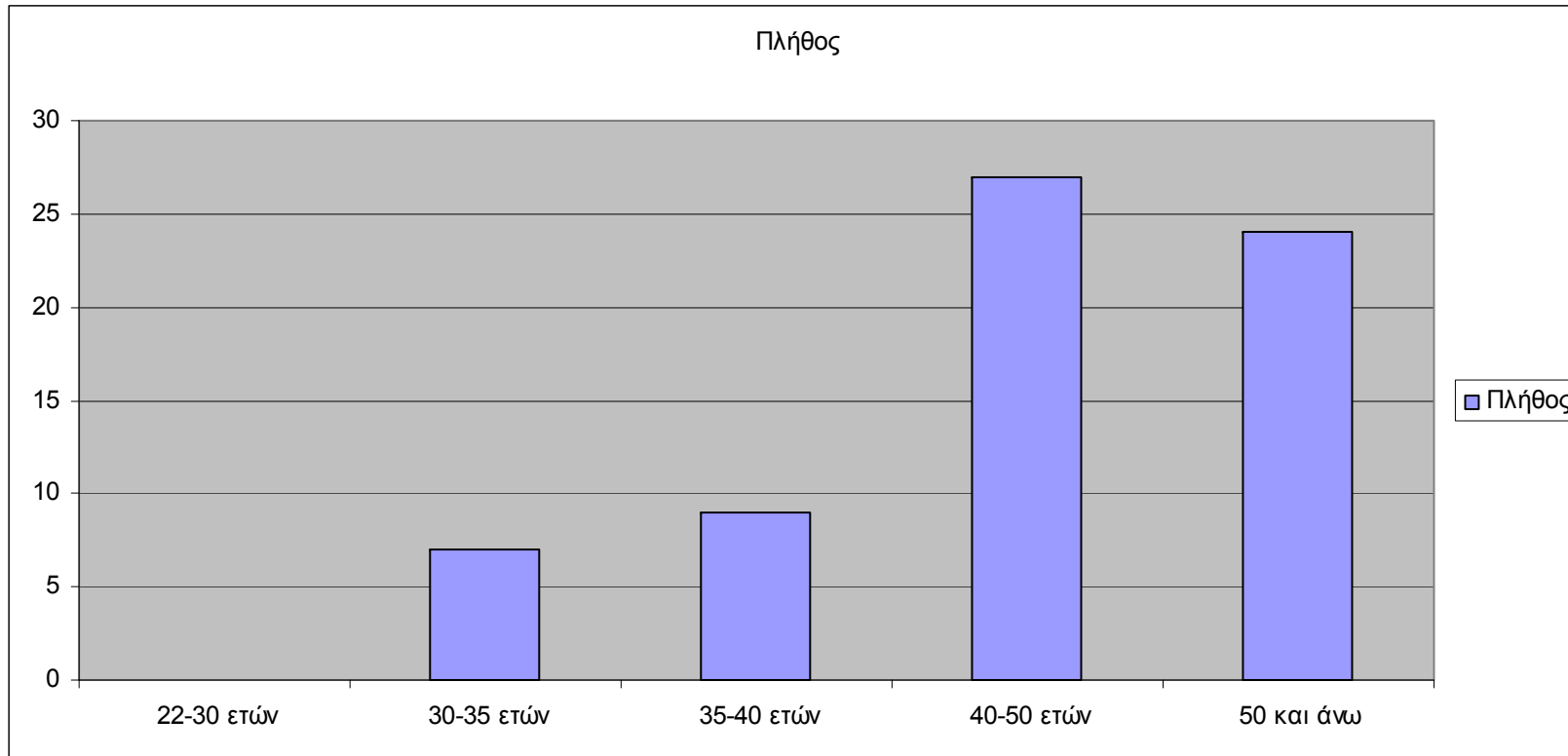


Α. ΔΗΜΟΓΡΑΦΙΚΑ ΣΤΟΙΧΕΙΑ

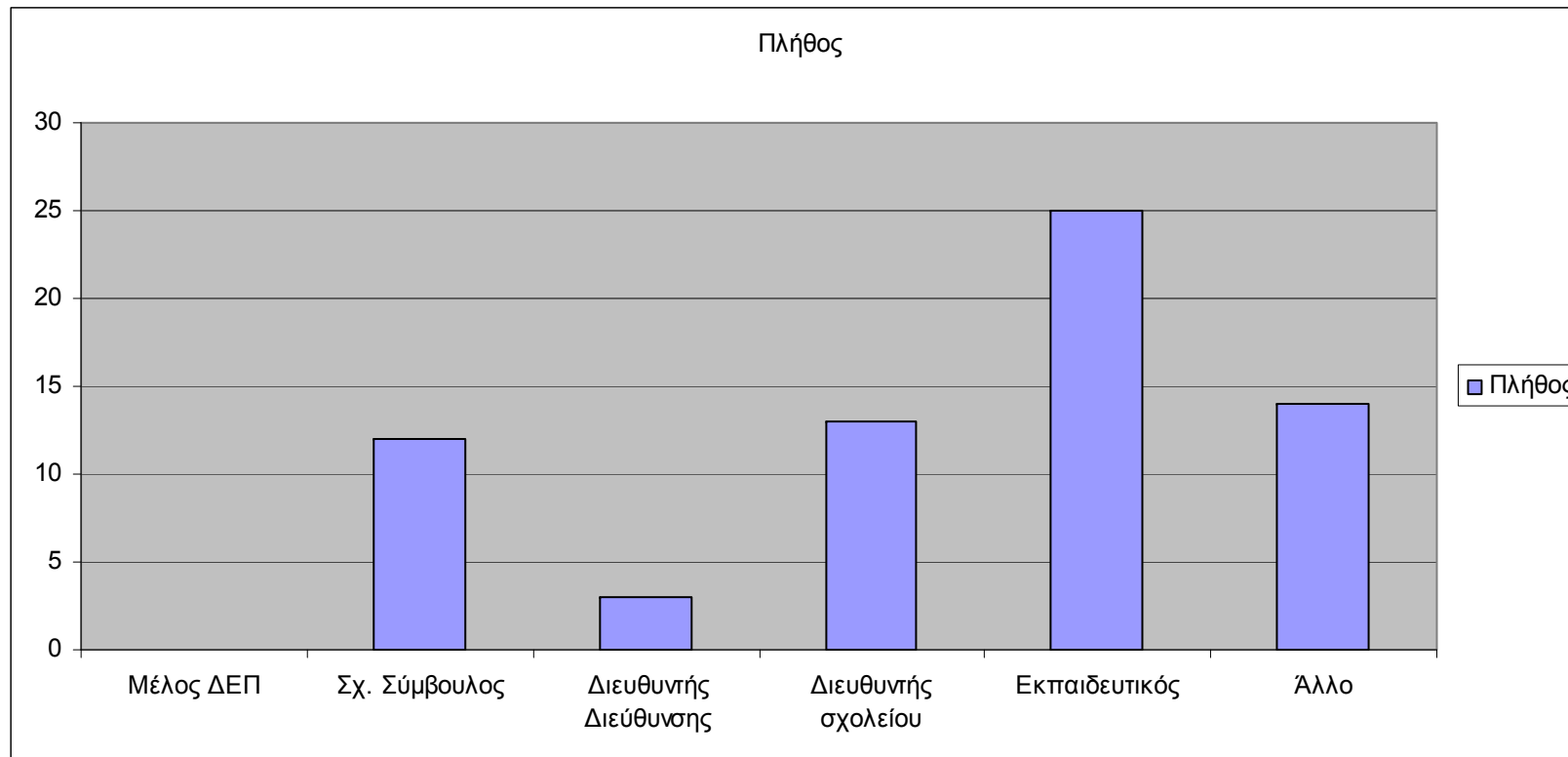
Φύλο



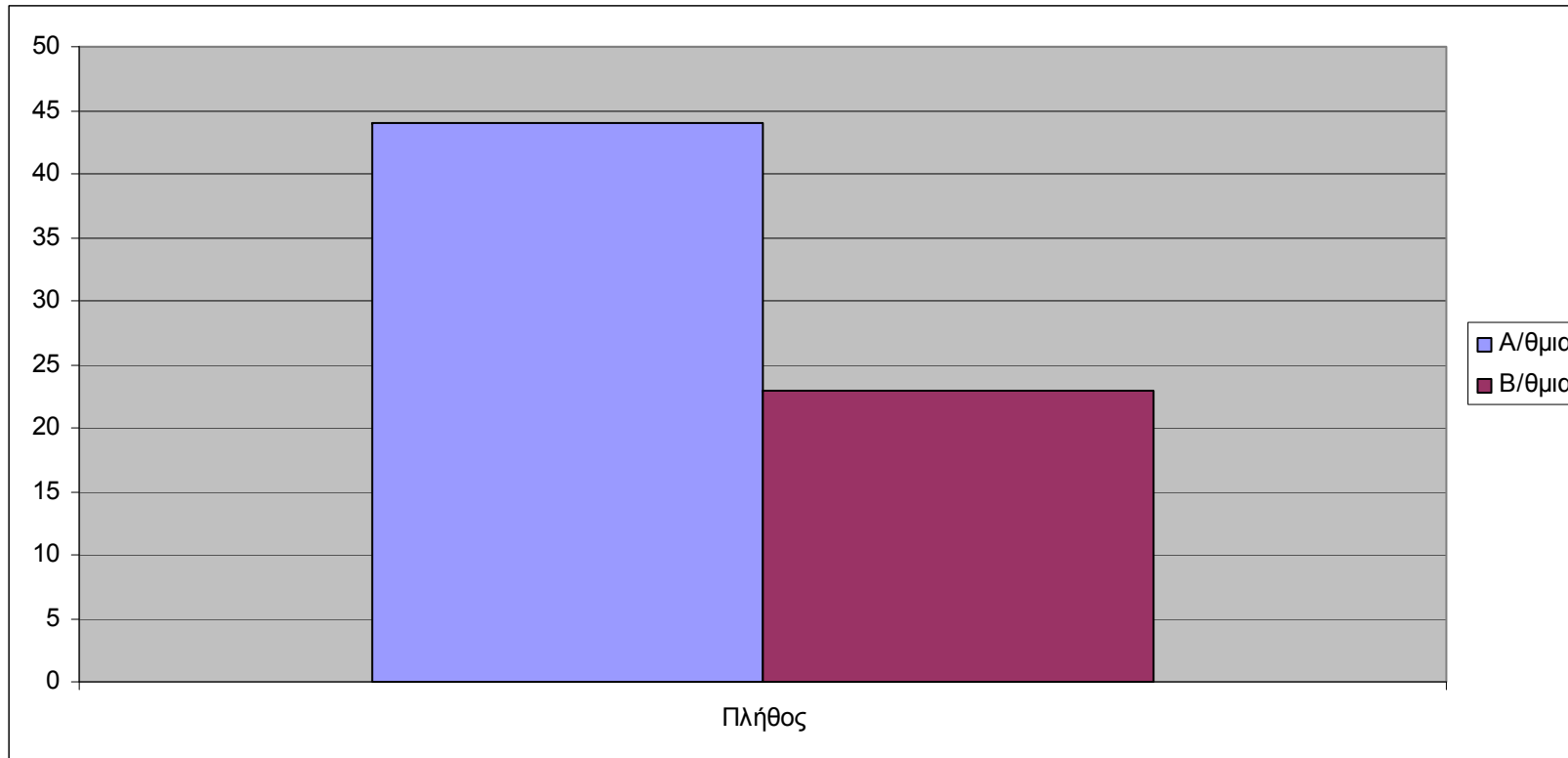
Ηλικία



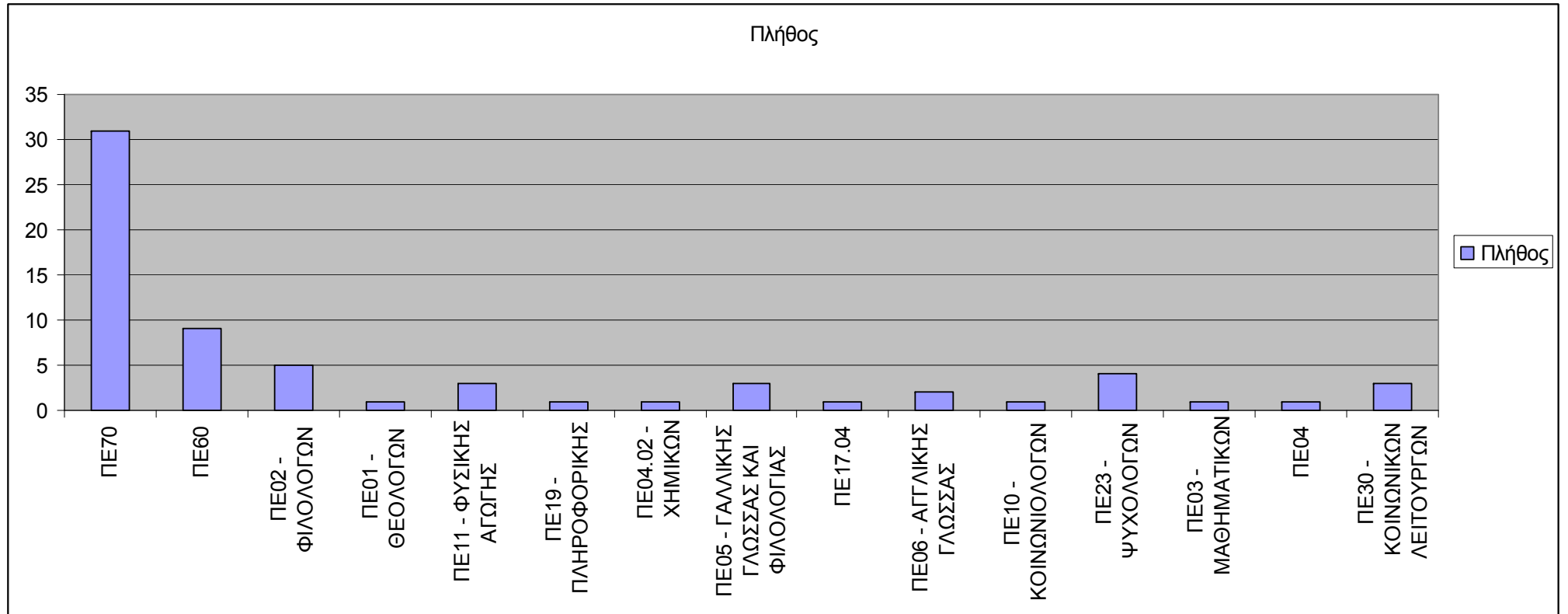
Θέση στην εκπαίδευση



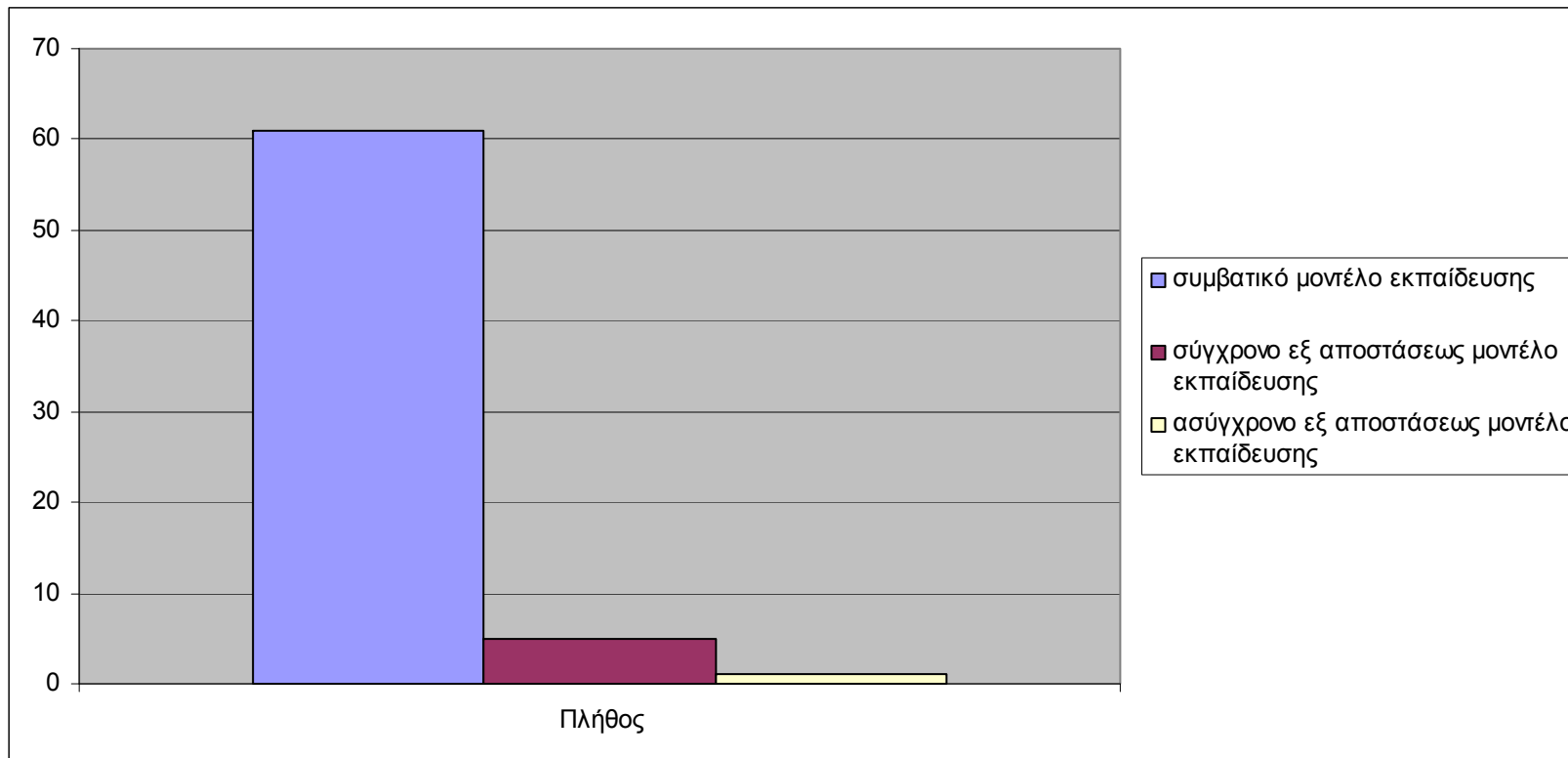
Βαθμίδα εκπαίδευσης



Κλάδος - Ειδικότητα Επιμορφωτή



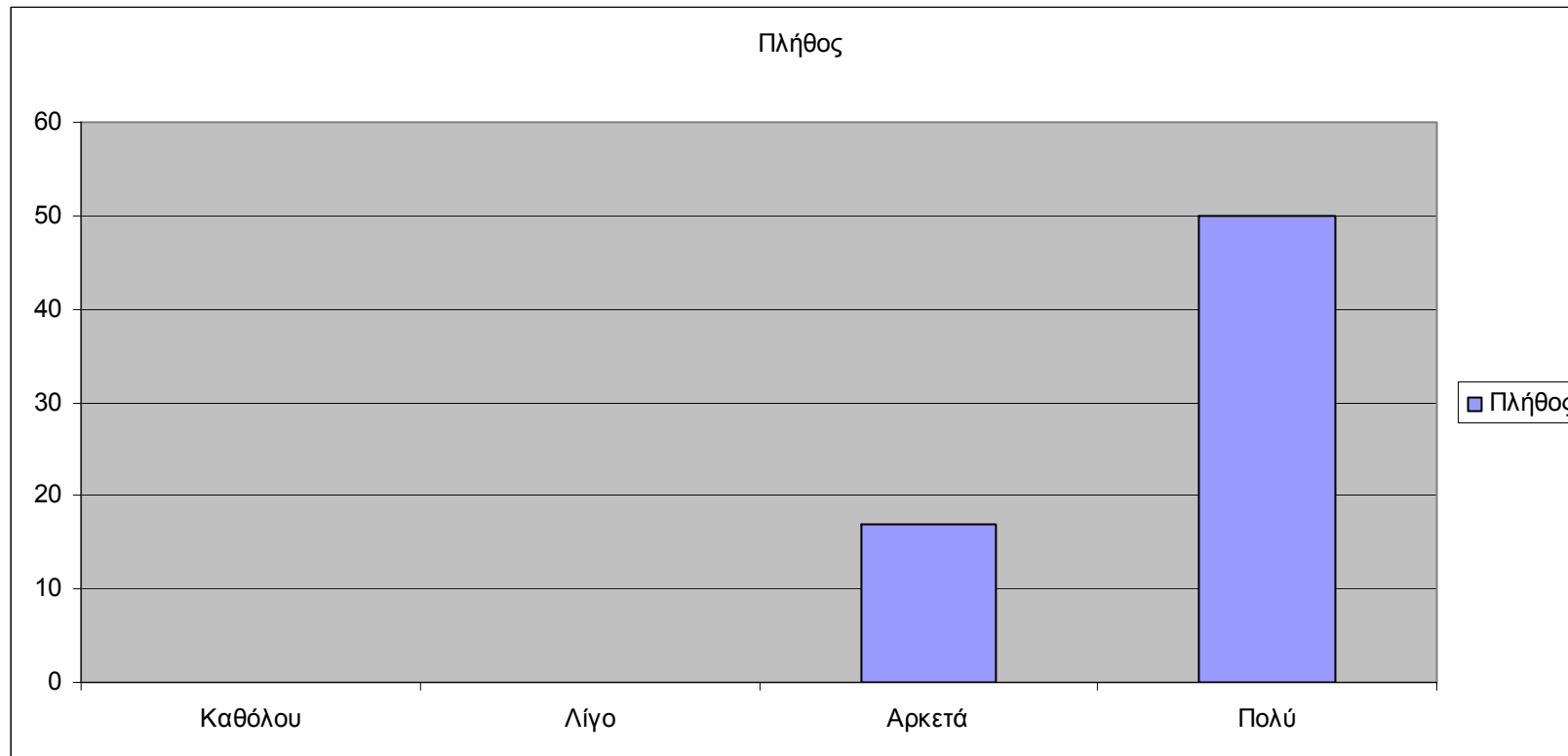
Διδάξατε σε Πρόγραμμα επιμόρφωσης του ΠΕΚ Λαμίας με:



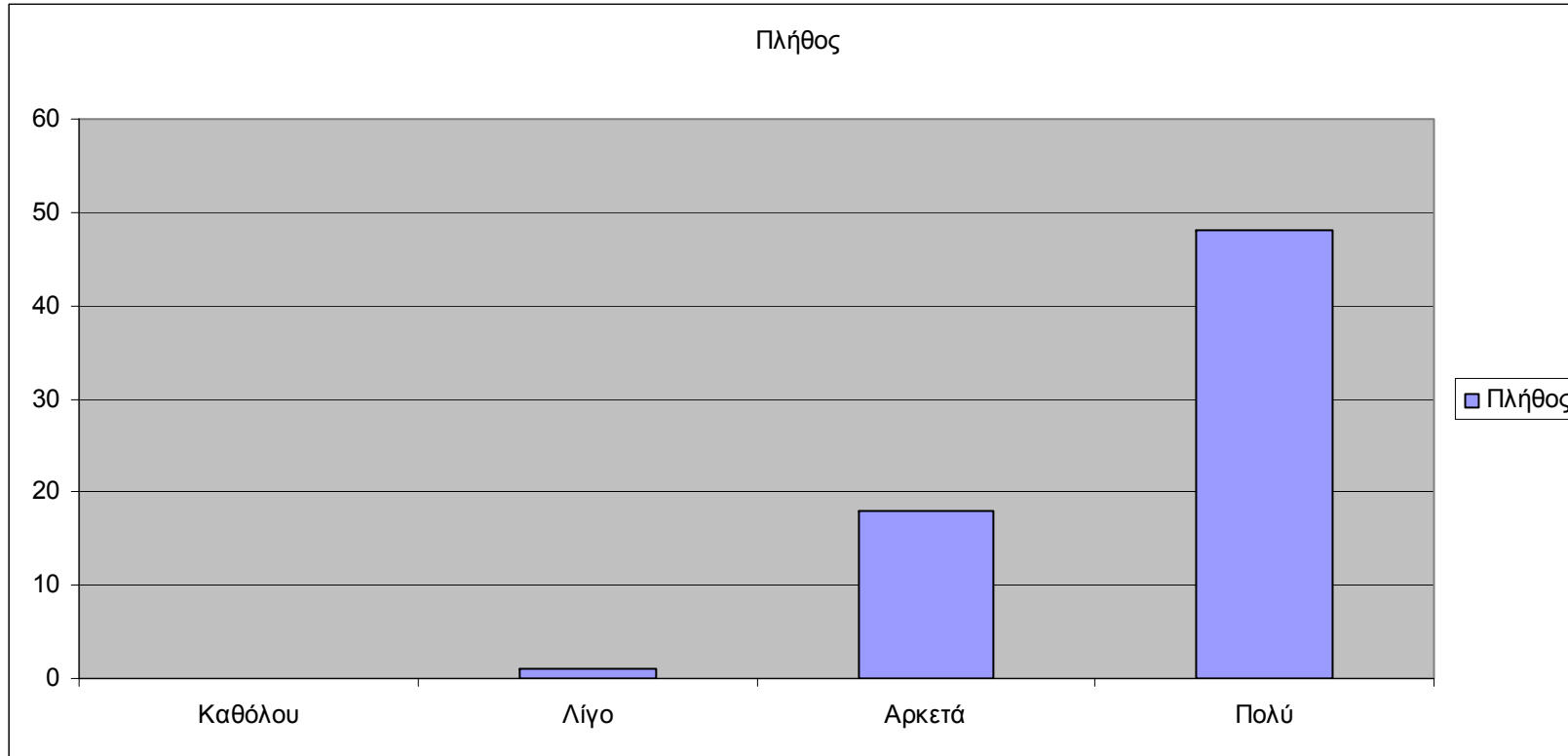
B) ΟΡΓΑΝΩΣΗ ΠΡΟΓΡΑΜΜΑΤΟΣ ΕΠΙΜΟΡΦΩΣΗΣ

Ερώτηση 1: Θεωρείτε ικανοποιητική την οργάνωση του προγράμματος επιμόρφωσης ως προς:

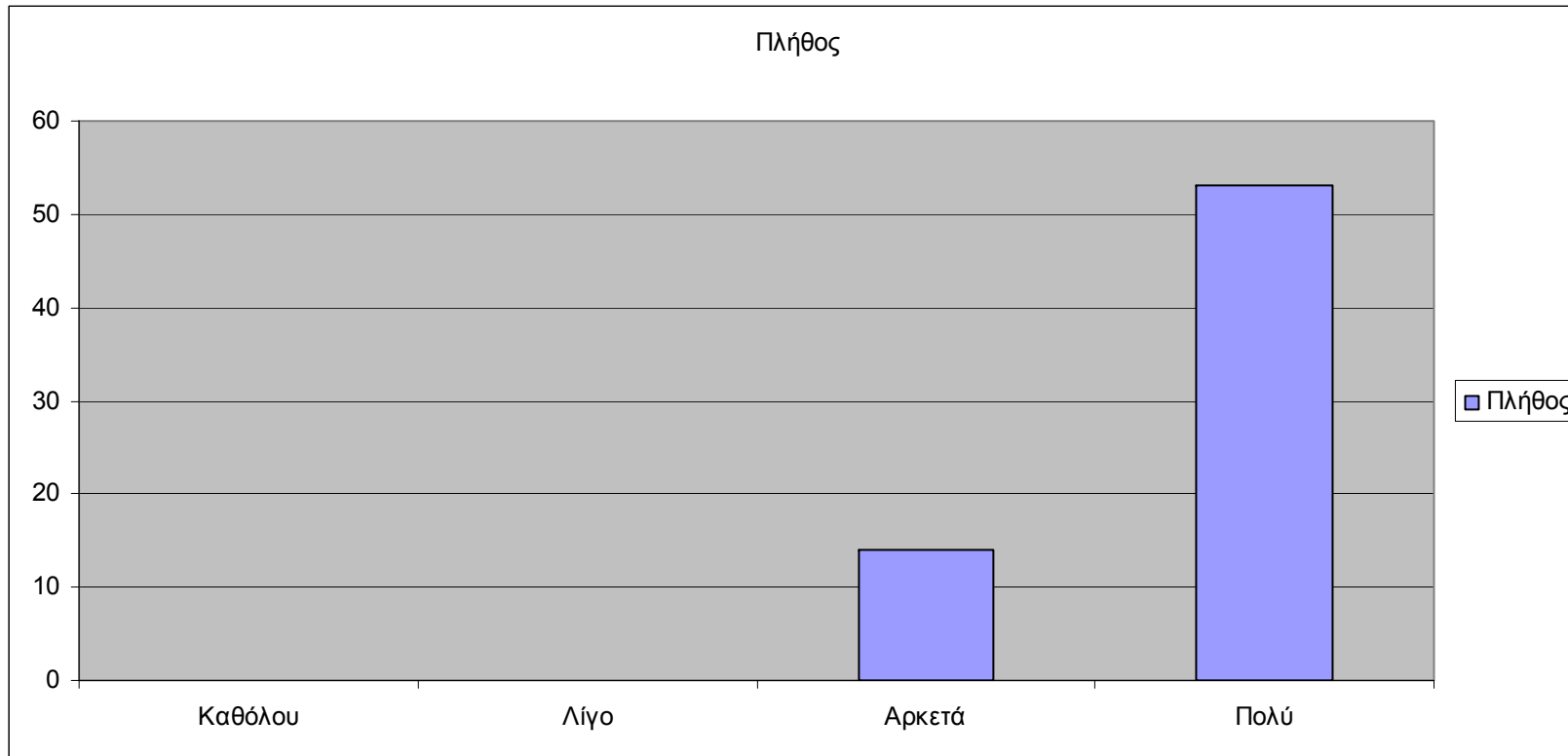
(α) το συντονισμό και τη διοικητική υποστήριξη του προγράμματος



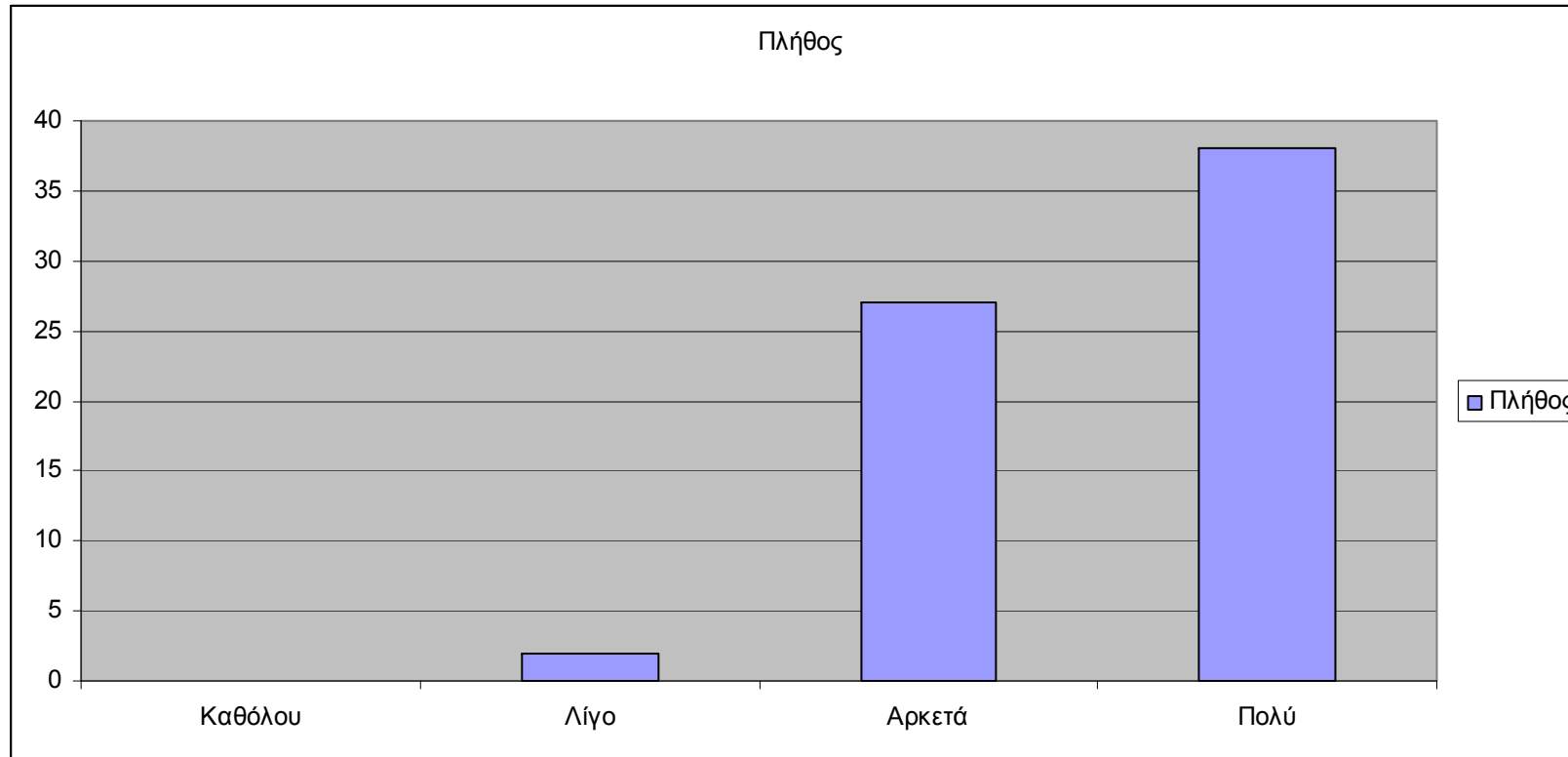
(β) την έγκαιρη ενημέρωση



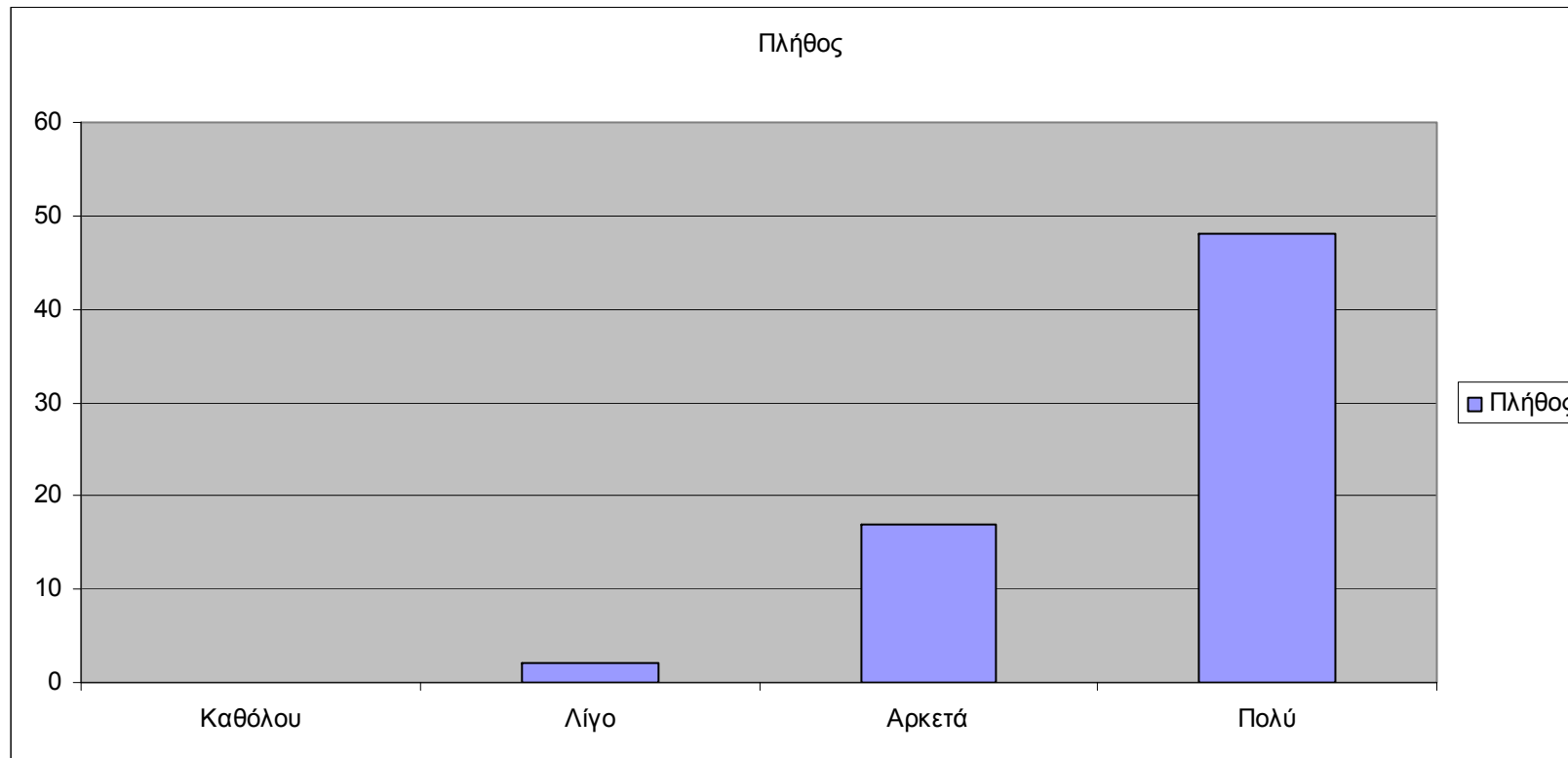
(γ) την τήρηση του προγράμματος επιμόρφωσης



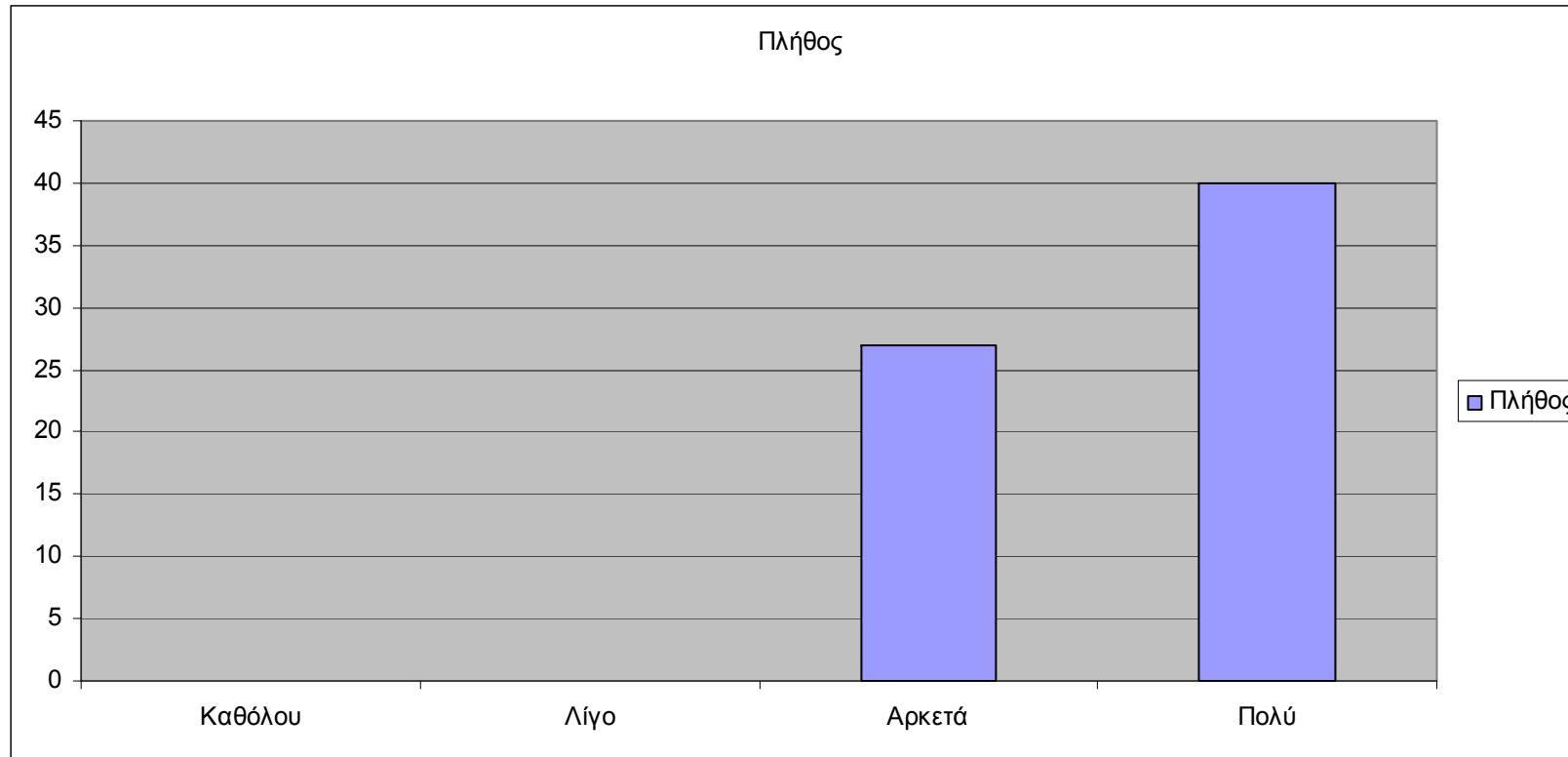
(δ) τη δομή του προγράμματος επιμόρφωσης



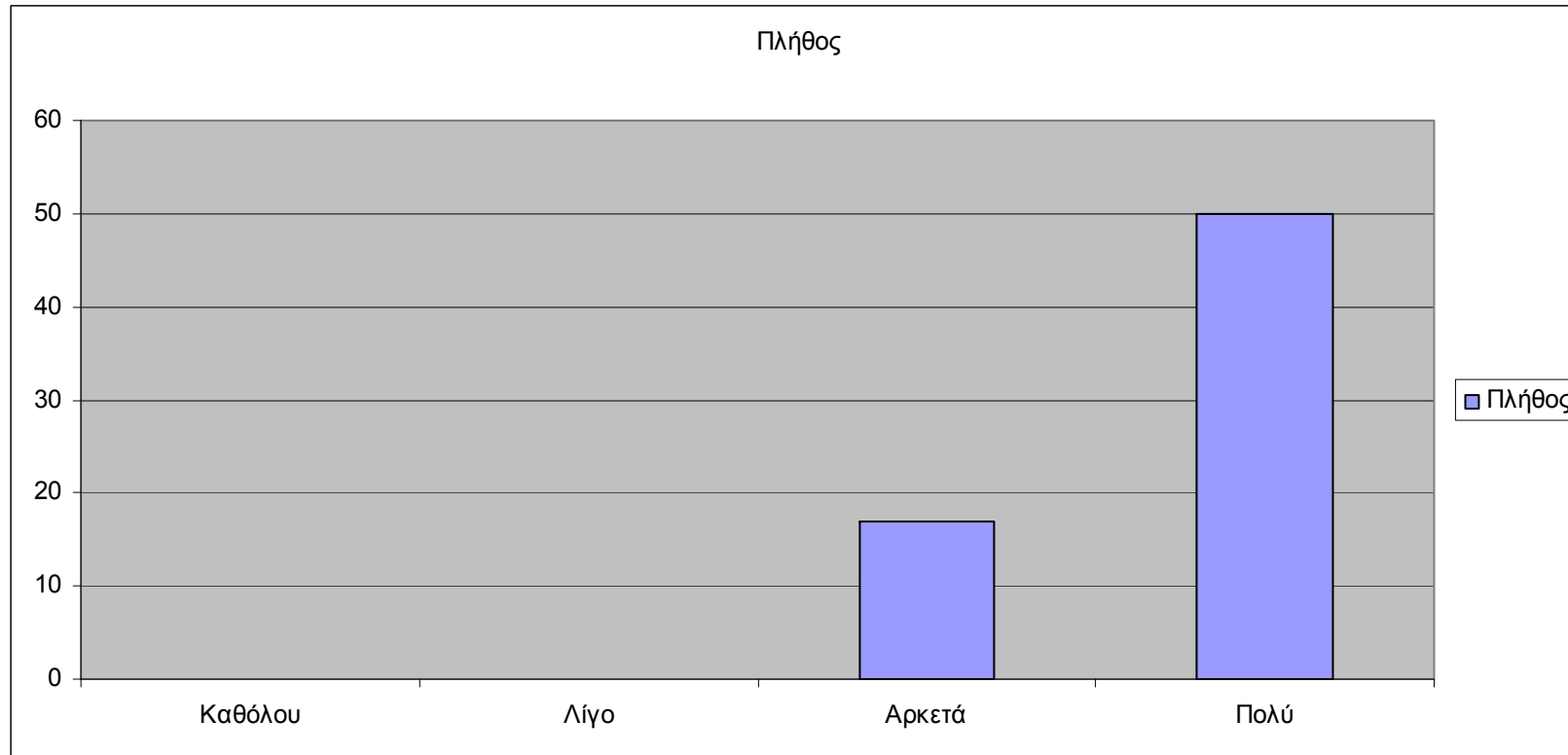
(ε) την ιστοσελίδα τμήματος με τα απαραίτητα στοιχεία (Πίνακας συμμετεχόντων Υποστηρικτικό υλικό, Πρόγραμμα επιμόρφωσης, Φόρμες, κ.λ.π)



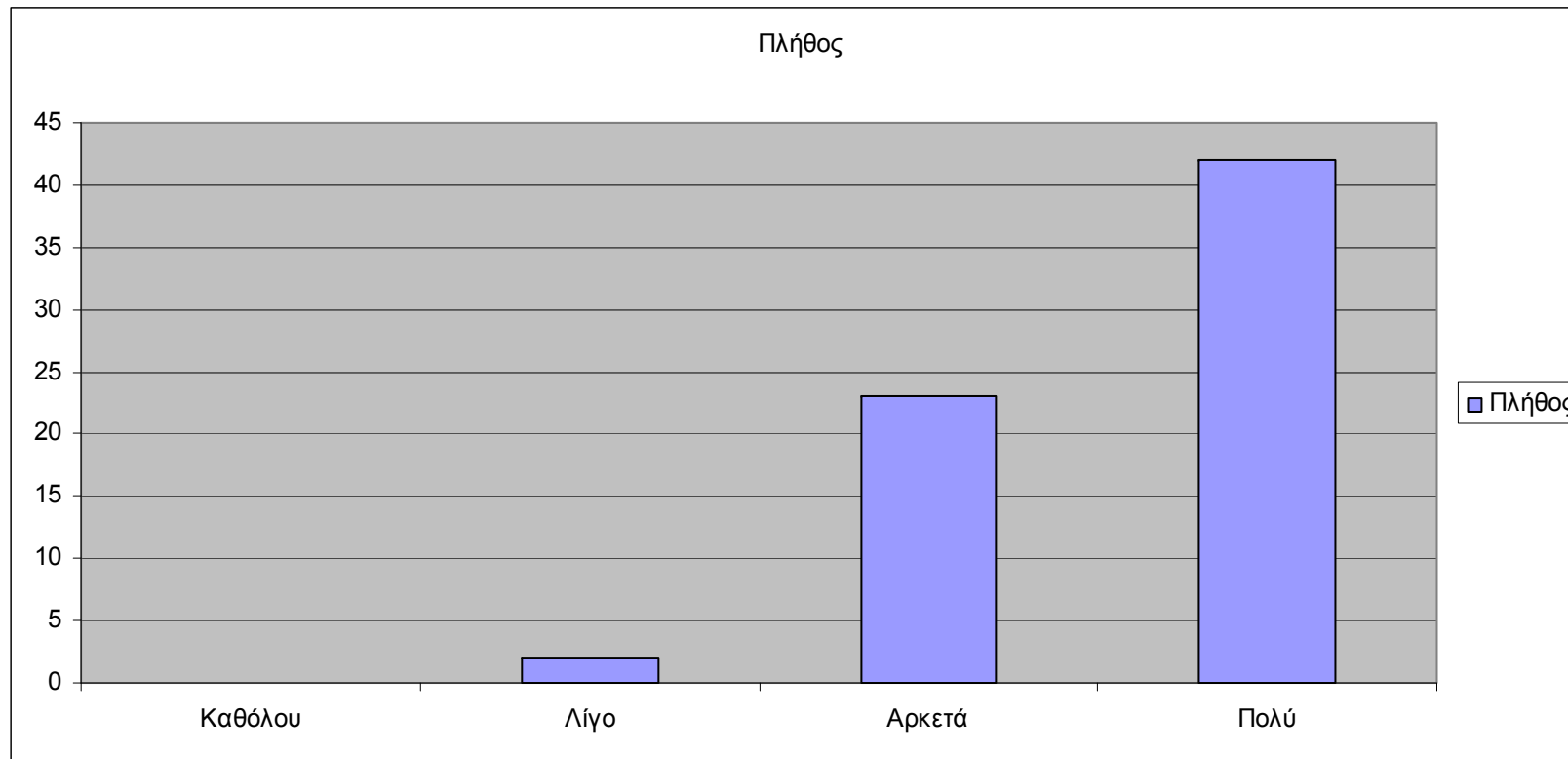
(στ) τον τρόπο και τη μορφή υλοποίησής του προγράμματος επιμόρφωσης;



(ζ) τον τρόπο υλοποίησης του προγράμματος επιμόρφωσης;

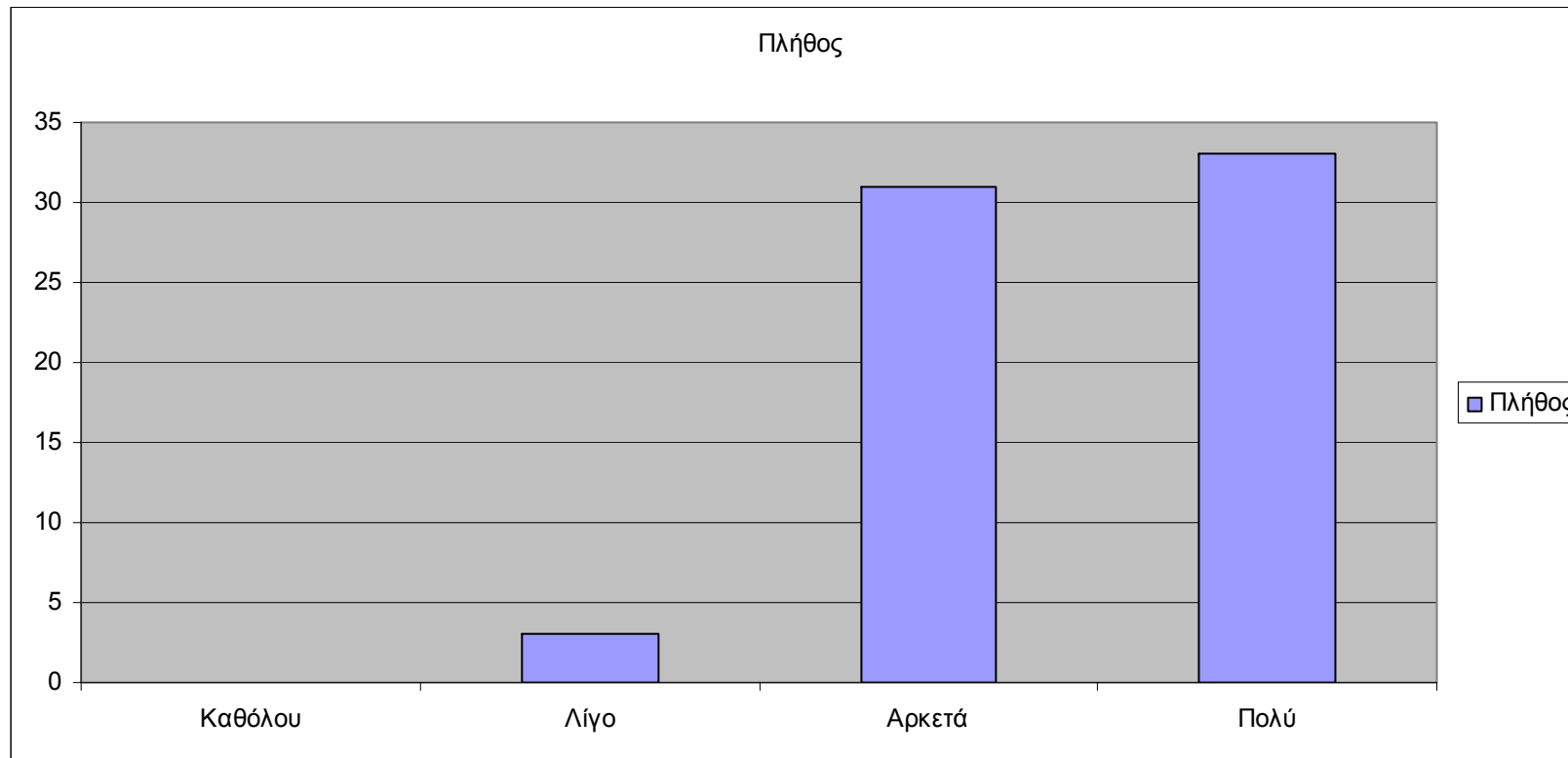


(η) το φάκελο με τα απαραίτητα δικαιολογητικά (Φόρμες, Βεβαιώσεις και άλλα έντυπα)



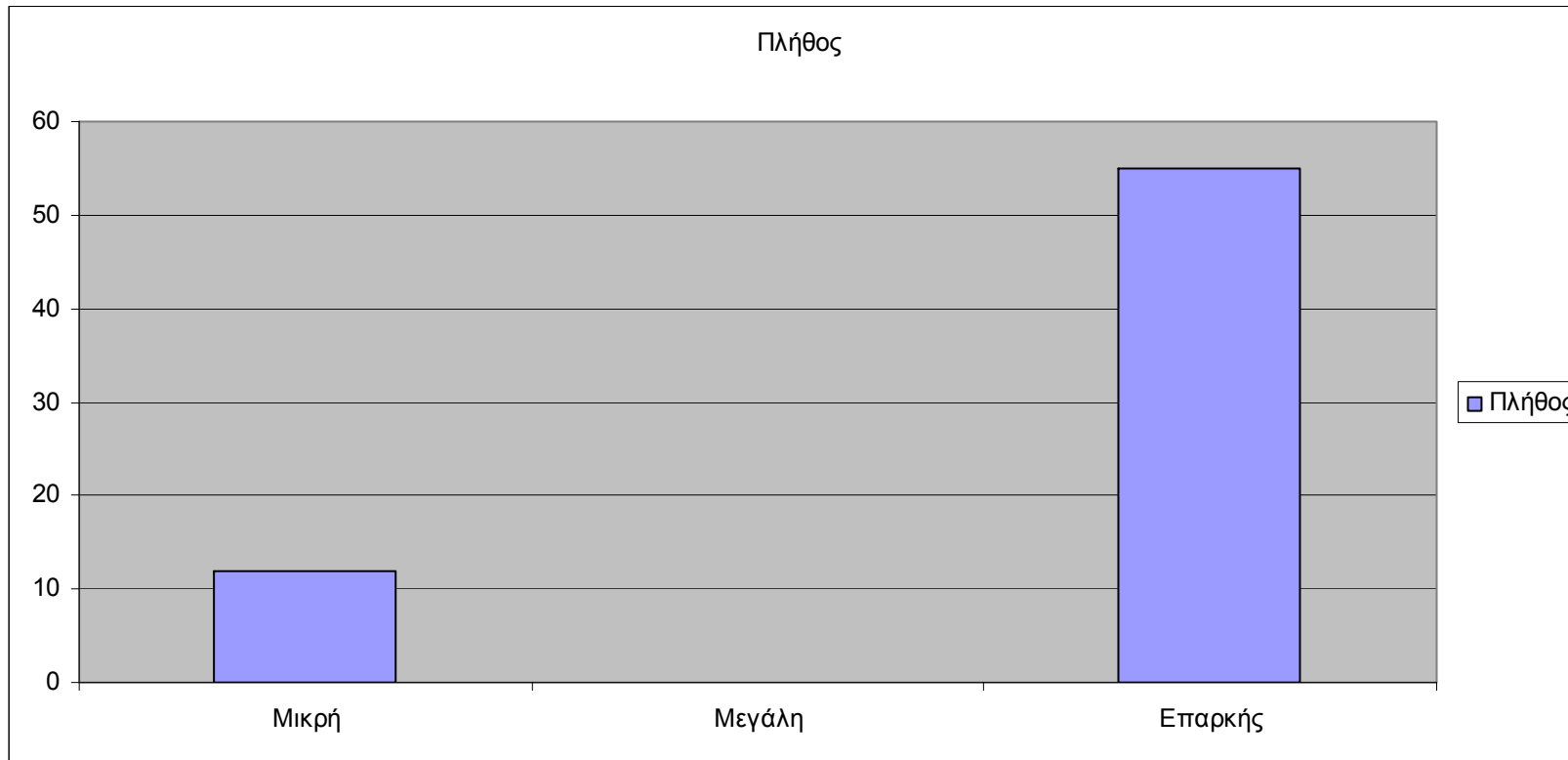
Ερώτηση 2

Είστε ικανοποιημένοι με τον χρόνο κατά τον οποίο υλοποιείται πρόγραμμα επιμόρφωσης;



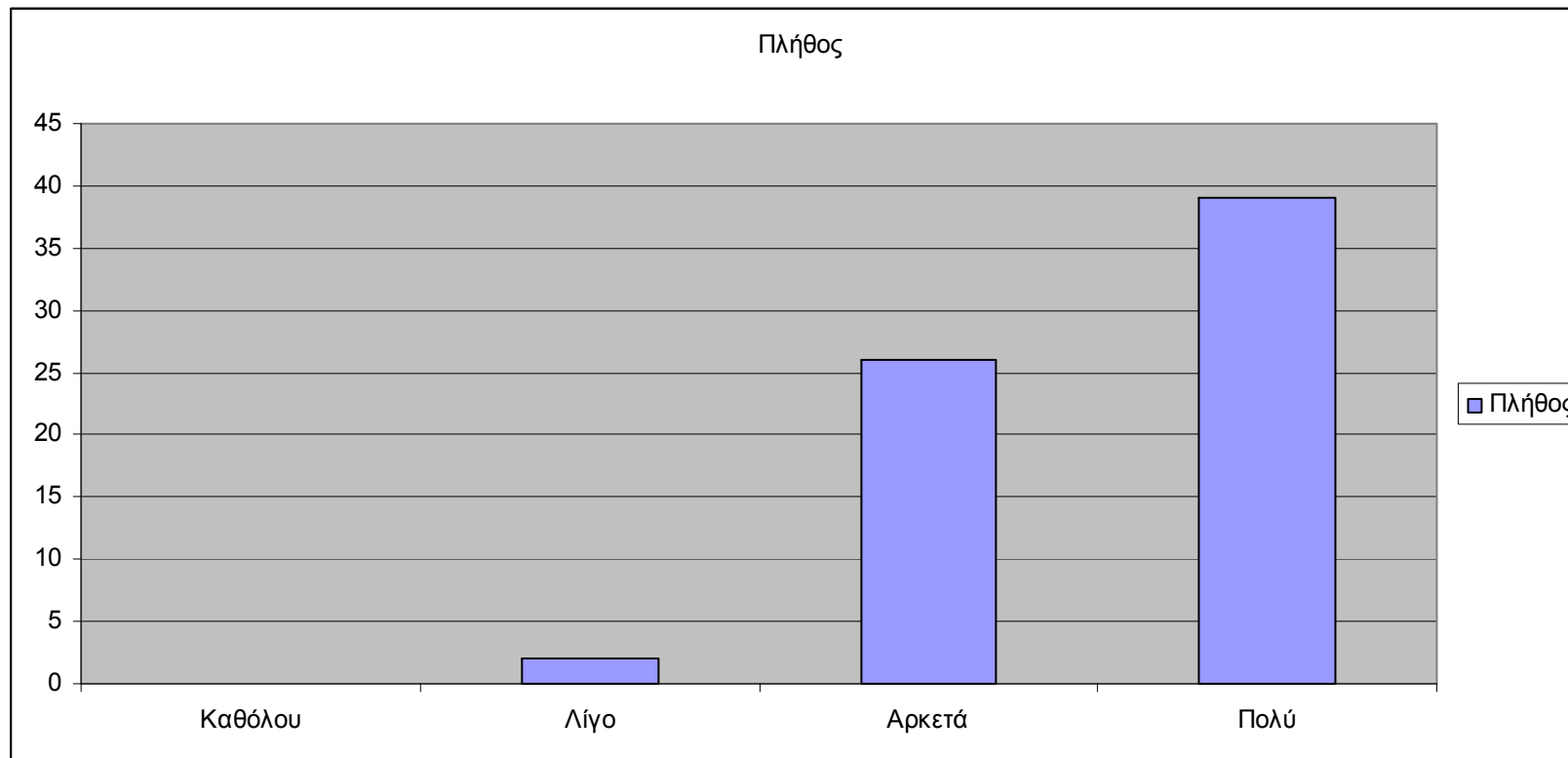
Ερώτηση 3

Θεωρείτε ότι η χρονική διάρκεια του προγράμματος επιμόρφωσης ήταν:



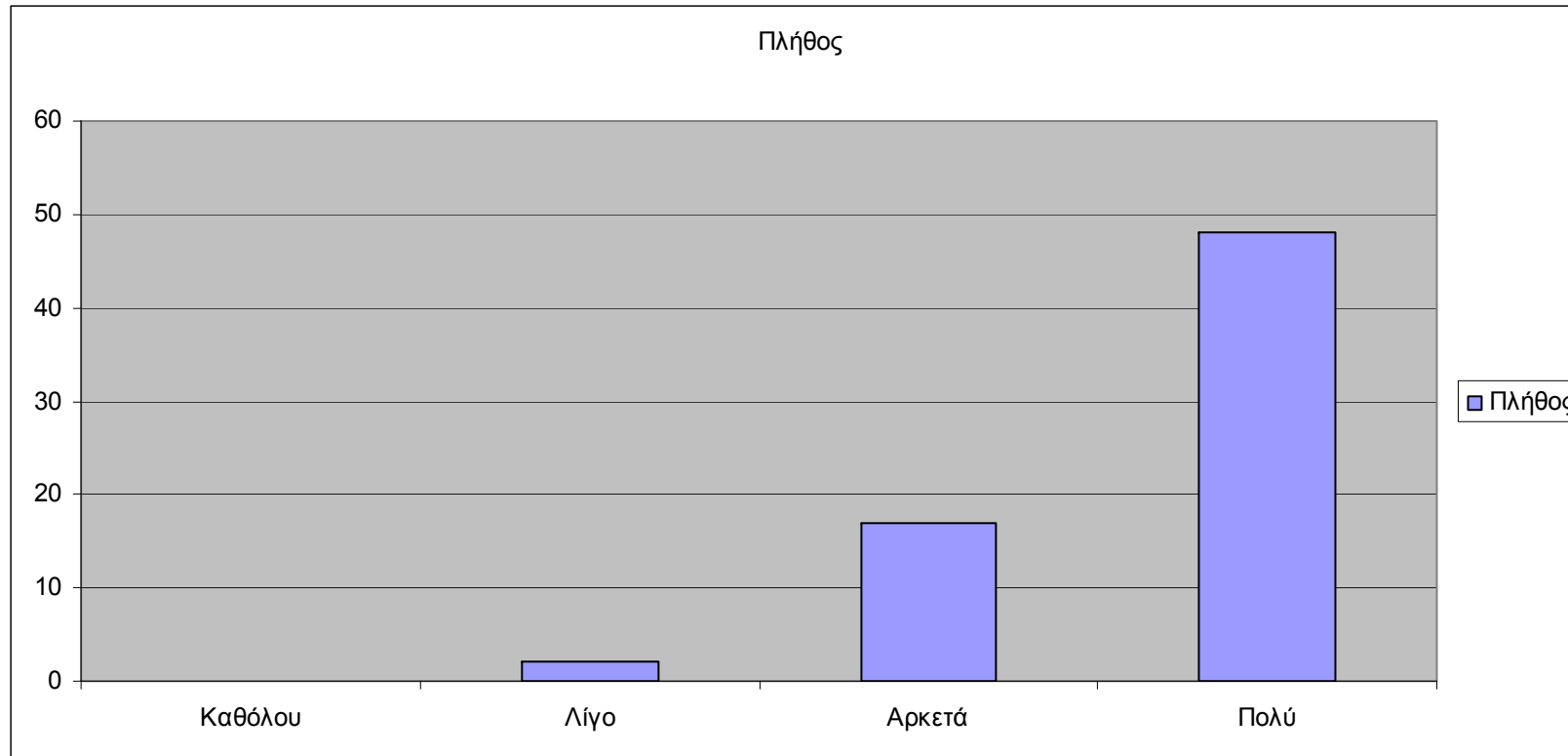
Ερώτηση 4

Θεωρείτε ικανοποιητική την υλικοτεχνική υποδομή στους χώρους διδασκαλίας (καταλληλότητα χώρου, εποπτικά μέσα, κτλ);



Ερώτηση 5

Θεωρείτε ικανοποιητική την υποστήριξη των επιμορφωτών από τη διοίκηση κατά τη διάρκεια του προγράμματος επιμόρφωσης;



Ερώτηση 6

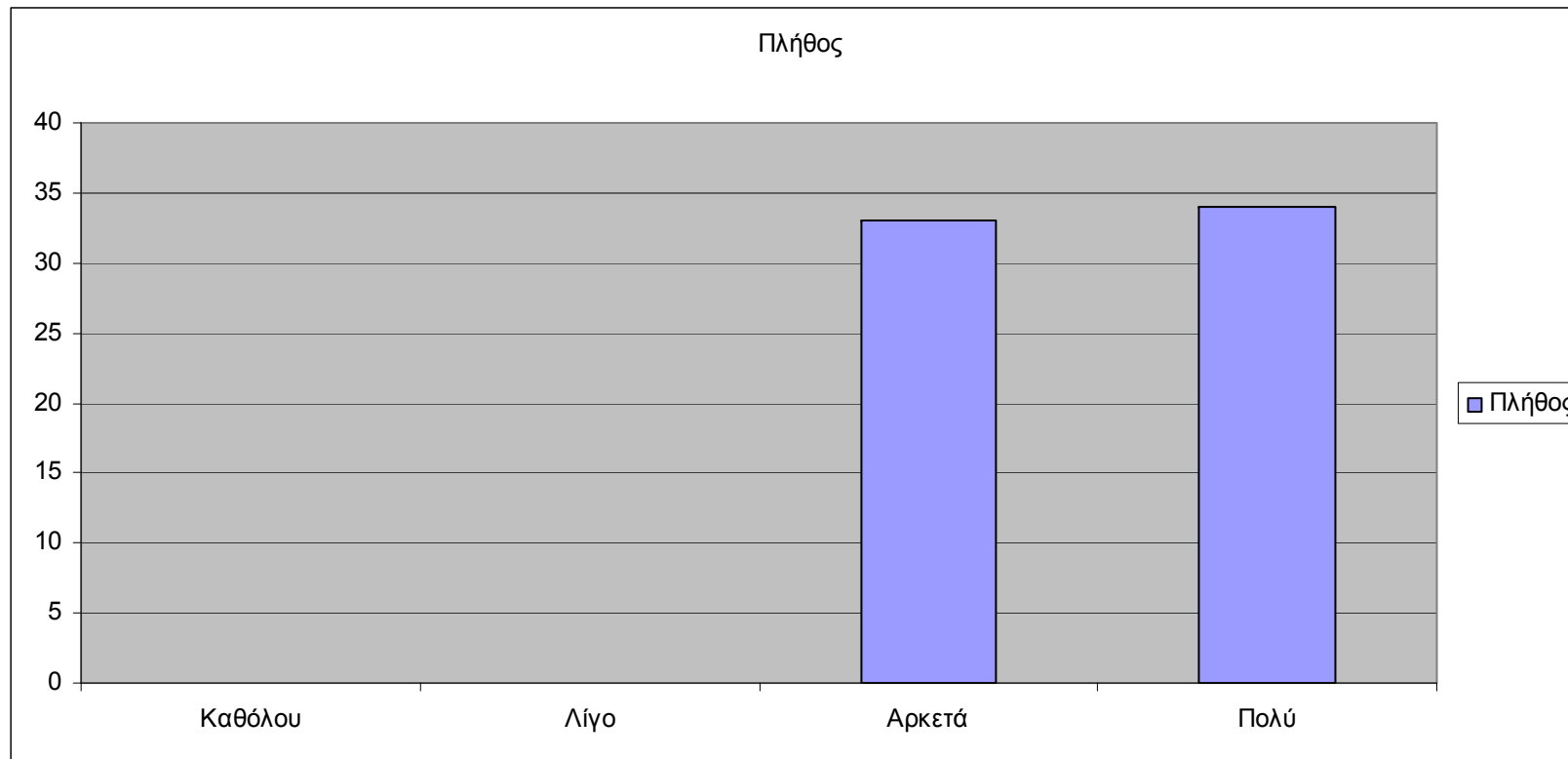
Σημειώστε προβλήματα που αντιμετωπίσατε

- Ο χώρος δεν ήταν επαρκής για δημιουργία ομάδων.
- Ελάχιστος χρόνος, μικρός αριθμός επιμορφούμενων, αδυναμία διενέργειας εργαστηρίου- εργασίας σε ομάδες λόγω χώρου, έλλειψη περιοχής 'ή/και επίπλων έκθεσης εκπαιδευτικού υλικού.
- Δεν είχα κάποιο πρόβλημα.
- Δεν αντιμετώπισα κανένα πρόβλημα.
- Ανομοιογένεια επιμορφούμενων. Θα ήταν καλύτερα να επιμορφώνονταν οι εκπαιδευτικοί δημοτικών σχολείων ξεχωριστά από αυτούς των Νηπιαγωγείων τουλάχιστον στο θεματικό πεδίο που παρουσίασα. Ακόμη, θα έπρεπε να διαρκεί περισσότερο η κάθε επιμόρφωση καθώς δεν επαρκούσε ο χρόνος για ολοκληρωμένη βιωματική δράση. Επίσης, οι μεγάλες αποστάσεις στον Ν. Ευβοίας δεν επέτρεψαν σε εκπαιδευτικούς της περιφέρειας να συμμετάσχουν. Ίσως έπρεπε να ξεκινά νωρίτερα (π.χ. 3 μμ.) ή να πραγματοποιηθεί αργότερα (π.χ. Μάιο) που είναι μεγαλύτερη η ημέρα.
- Το ακροατήριο είχε άσχετες ειδικότητες με το θέμα του σεμιναρίου. "Το θέμα ήταν ψηφιακά σενάρια Φυσικής Χημείας" και στο ακροατήριο υπήρχε μια βιολόγος, πολλοί μαθηματικοί, μια γεωπόνος και μια οικιακής οικονομίας.
- Οι εισηγήσεις αναφέρονταν σε πολύ διαφορετικά αντικείμενα και δεν υπήρχε συνοχή μεταξύ τους. Επίσης οι επιμορφούμενοι είχαν διαφορετικές ειδικότητες και αυτό δυσκόλεψε τον σχεδιασμό των δραστηριοτήτων.
- Δεν είχα κανένα πρόβλημα

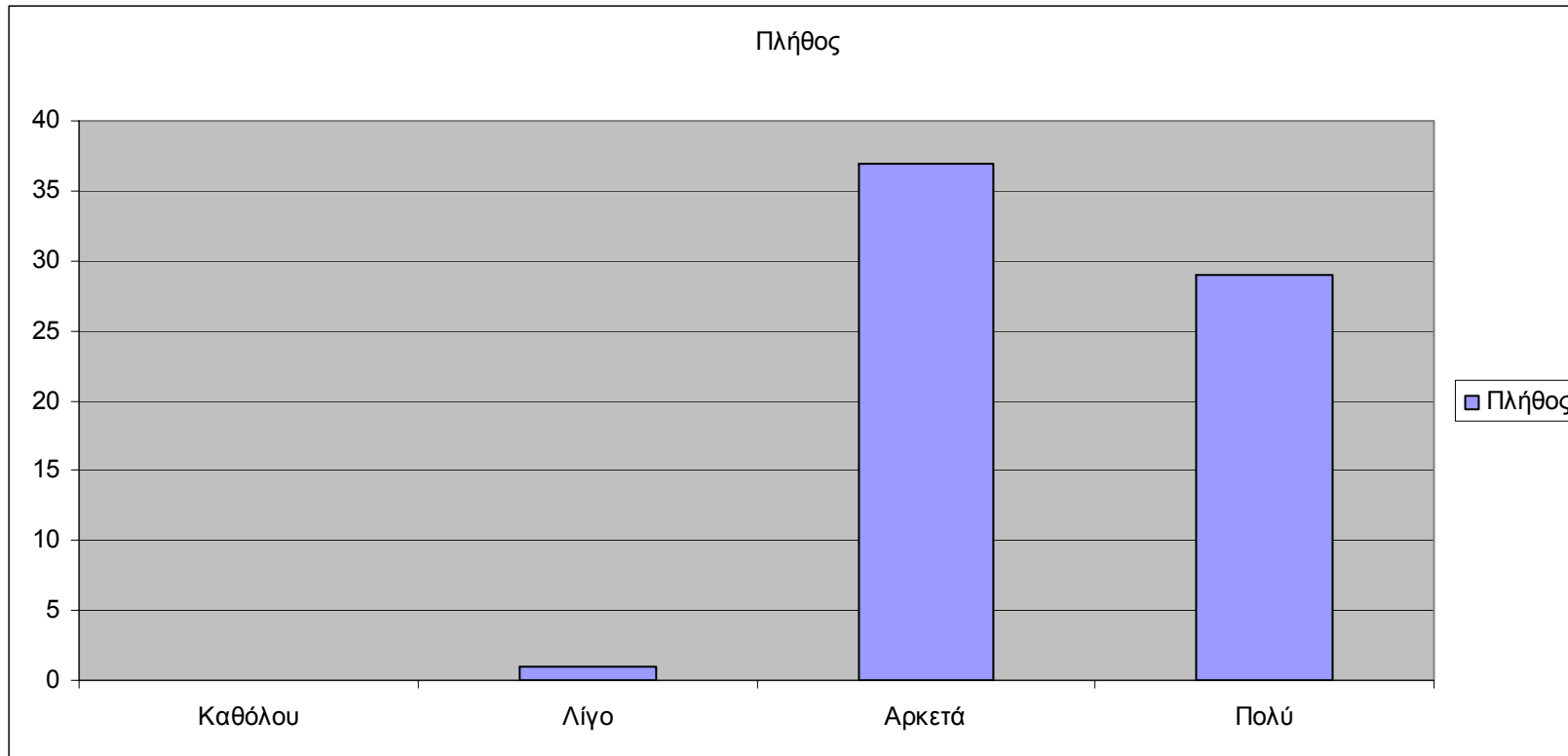
- Δεν υπήρχε καλή σύνδεση ίντερνετ στο εργαστήριο υπολογιστών ώστε οι επιμορφούμενοι να χρησιμοποιήσουν με άνεση τους Η/Υ.
- Αρκετοί επιμορφούμενοι σε όχι κατάλληλη αίθουσα
- Κανένα
- Δεν αντιμετώπισα
- Κανένα
- Δε σημειώθηκε κάποιο πρόβλημα.
- Δεν αντιμετώπισα κανένα πρόβλημα κατά την επιμόρφωση.
- Δεν αντιμετώπισα κάποιο πρόβλημα που να αξίζει να αναφερθεί
- Προβλήματα διακοπής/αυξομείωσης ήχου κατά την τηλεκπαίδευση
- Συνήθη προβλήματα ποιότητας δικτύωσης των συμμετεχόντων. Χρειάζονται υψηλές ταχύτητες internet για την εξασφάλιση της ποιότητας της τηλεδιάσκεψης.

Γ. ΠΕΡΙΕΧΟΜΕΝΟ ΤΟΥ ΠΡΟΓΡΑΜΜΑΤΟΣ

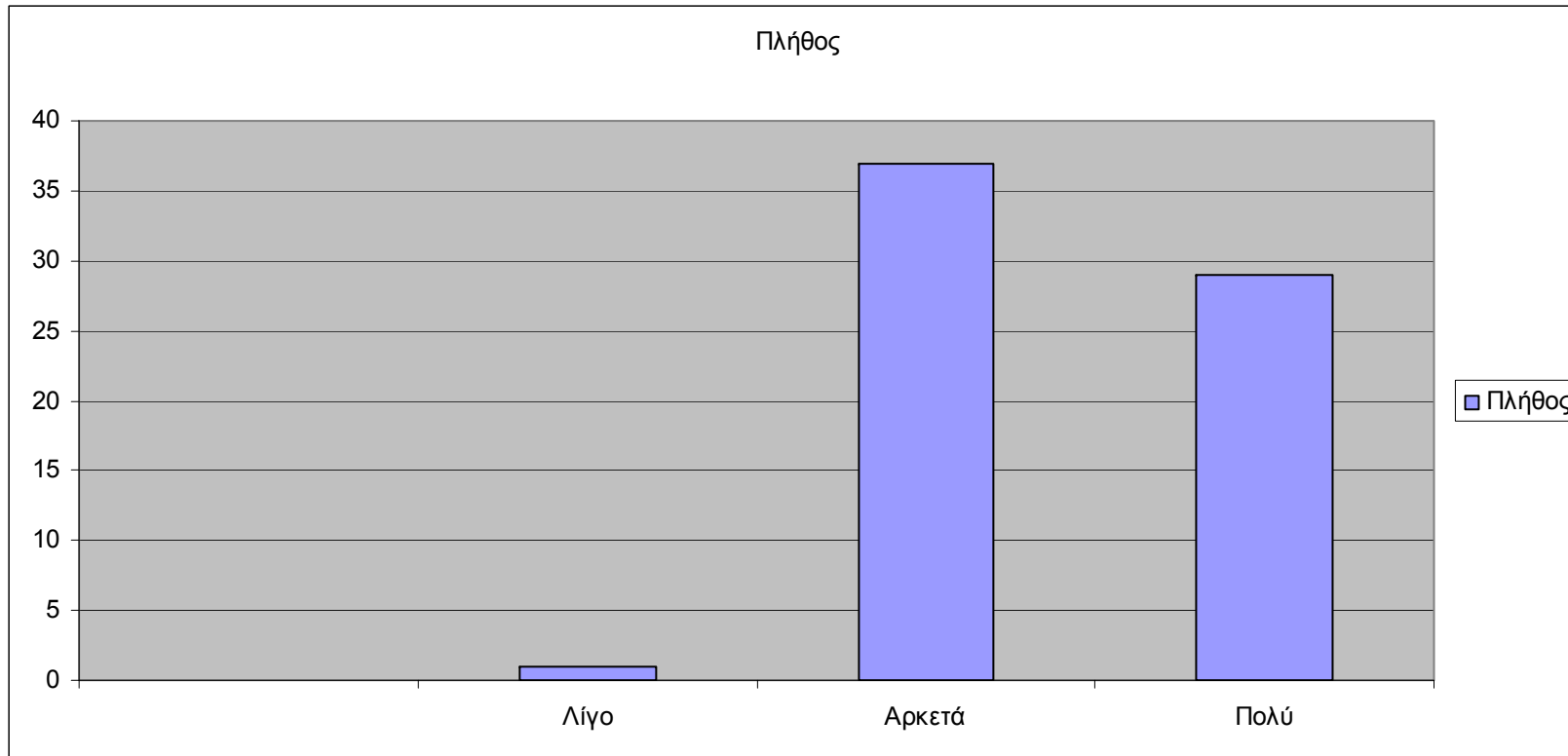
Γ1. Θεωρείτε ότι το περιεχόμενο του προγράμματος επιμόρφωσης εμπλούτισε τις σχετικές προϋπάρχουσες γνώσεις των επιμορφούμενων για το θέμα που διδάξατε;



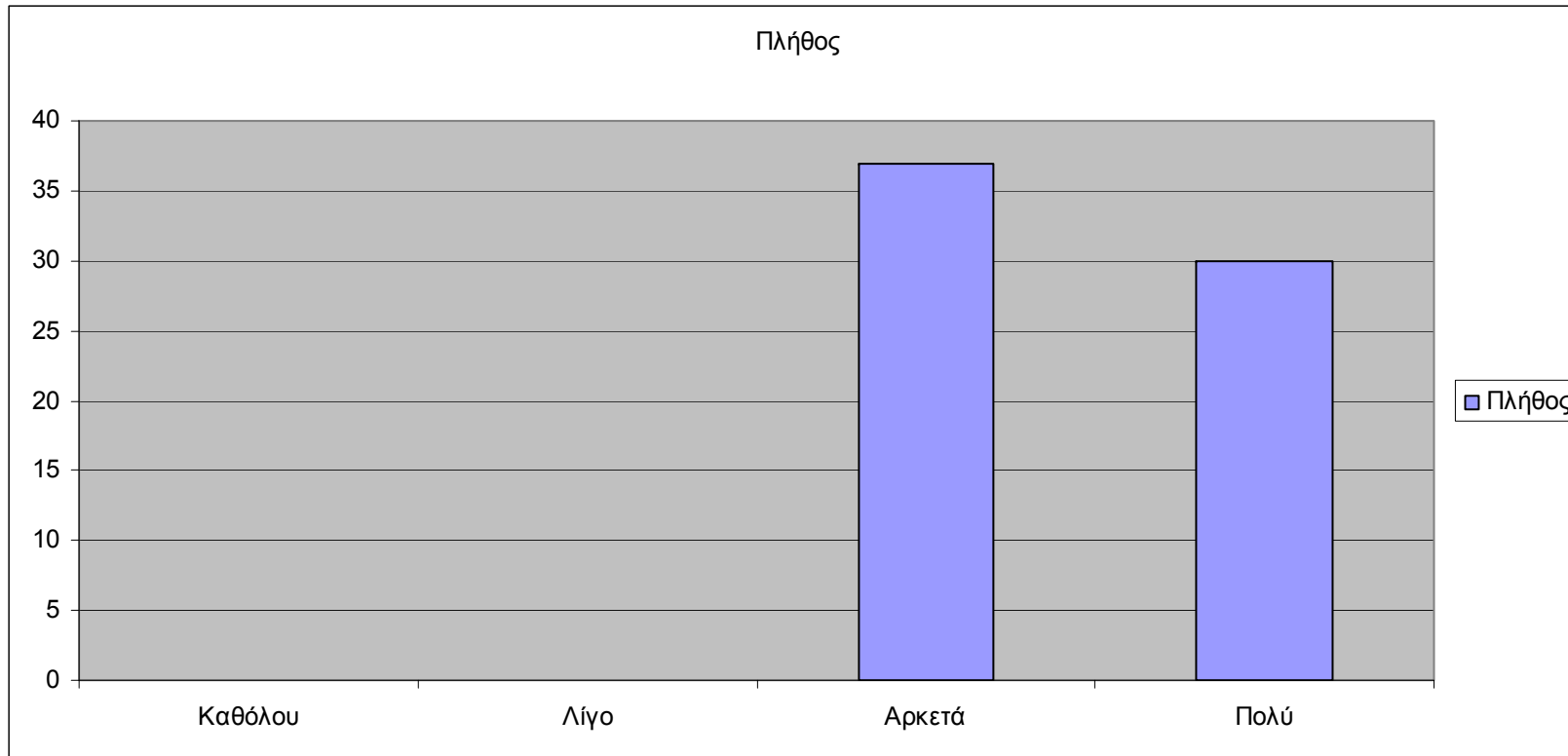
Γ2. Θεωρείτε ικανοποιητικές τις γνώσεις που αποκτήθηκαν από τους επιμορφούμενους, κατά την διάρκεια του προγράμματος επιμόρφωσης



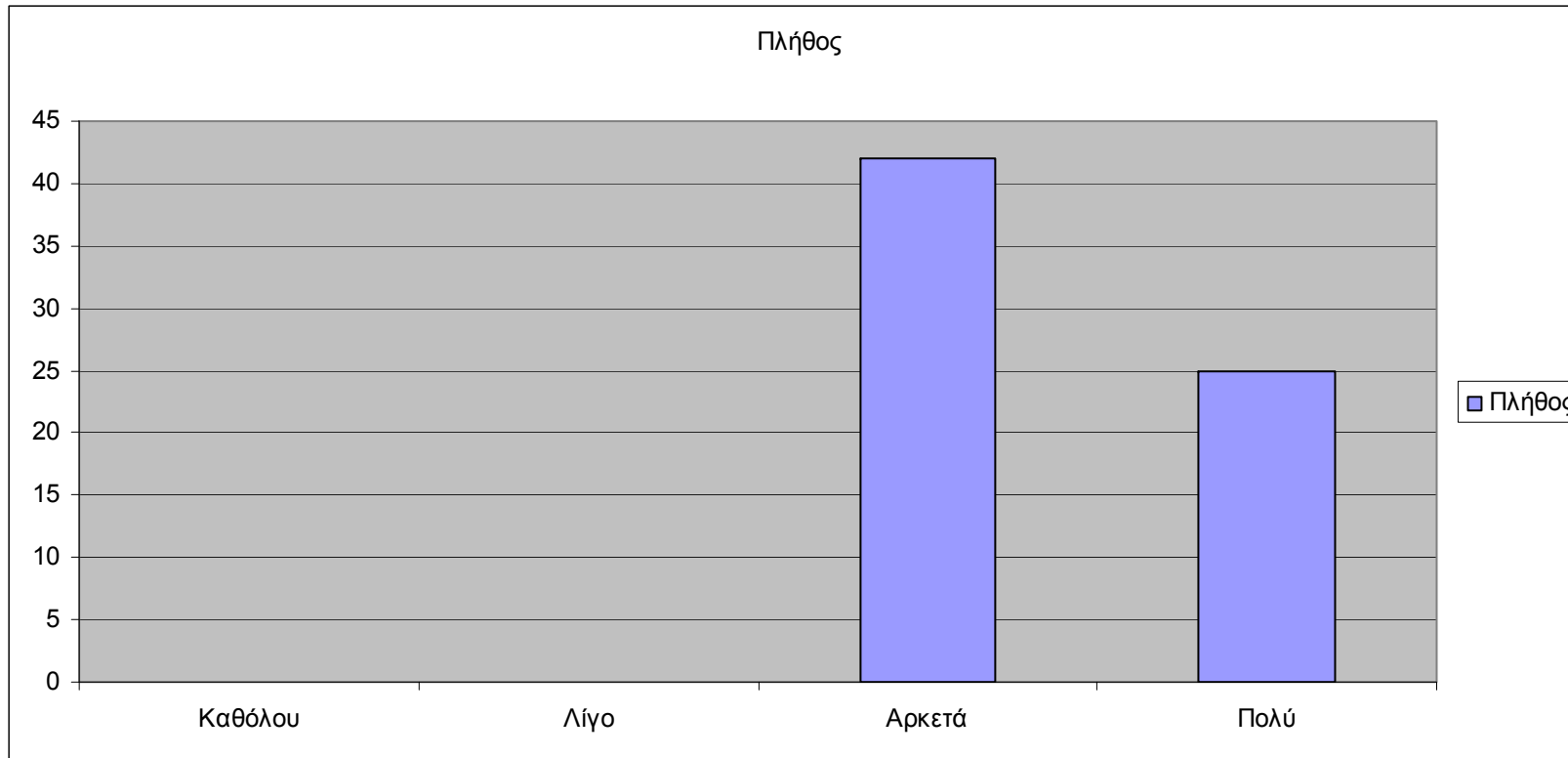
Γ3. Κρίνετε ότι το πρόγραμμα επιμόρφωσης ανταποκρίθηκε στις προσδοκίες και τα ενδιαφέροντα των επιμορφούμενων;



Γ4. Το Πρόγραμμα ανταποκρίθηκε στις επιμορφωτικές ανάγκες των επιμορφούμενων;

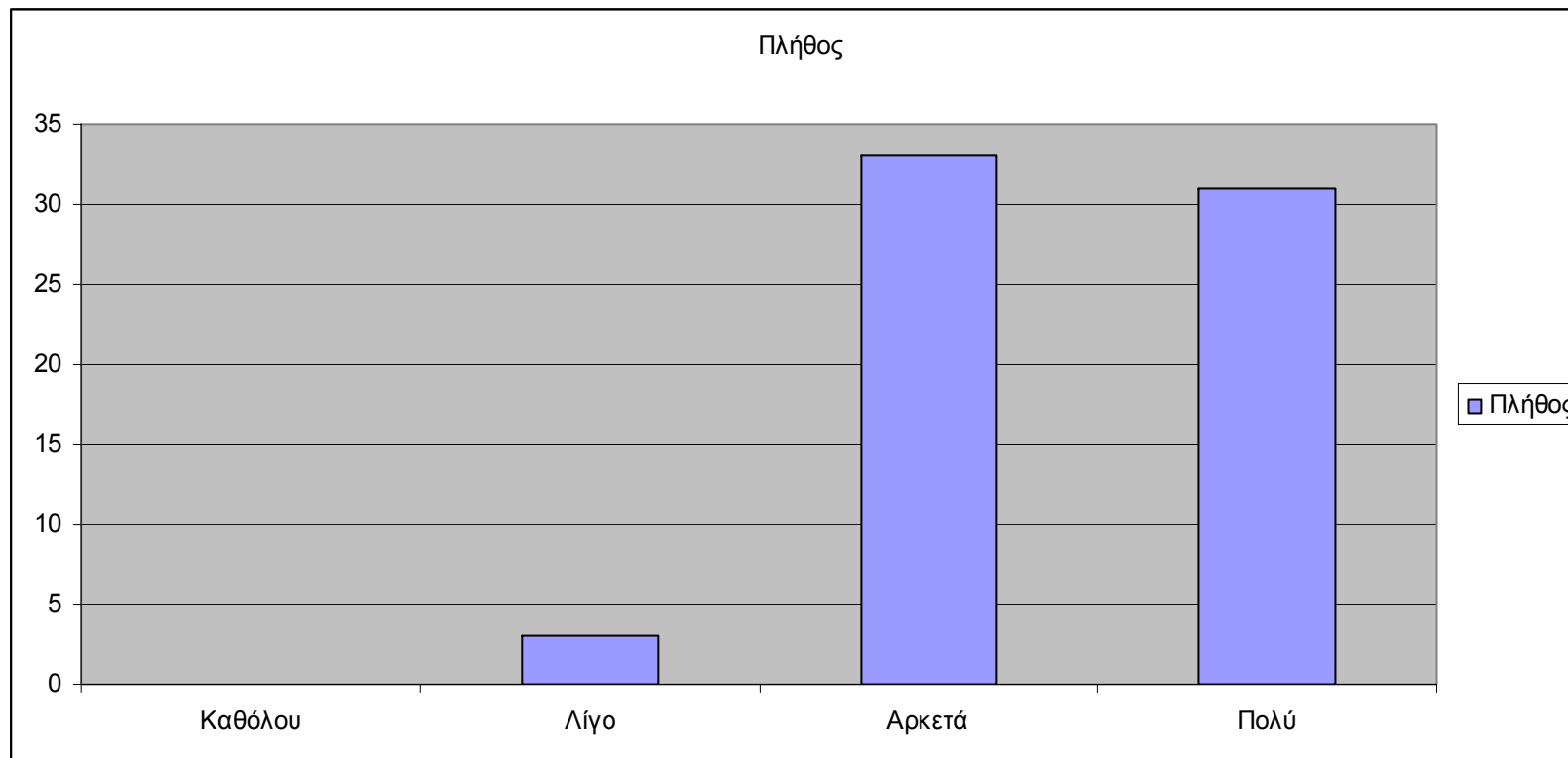


Γ5. Θεωρείτε ικανοποιητικό το περιεχόμενο των Θεματικών Ενοτήτων του προγράμματος επιμόρφωσης

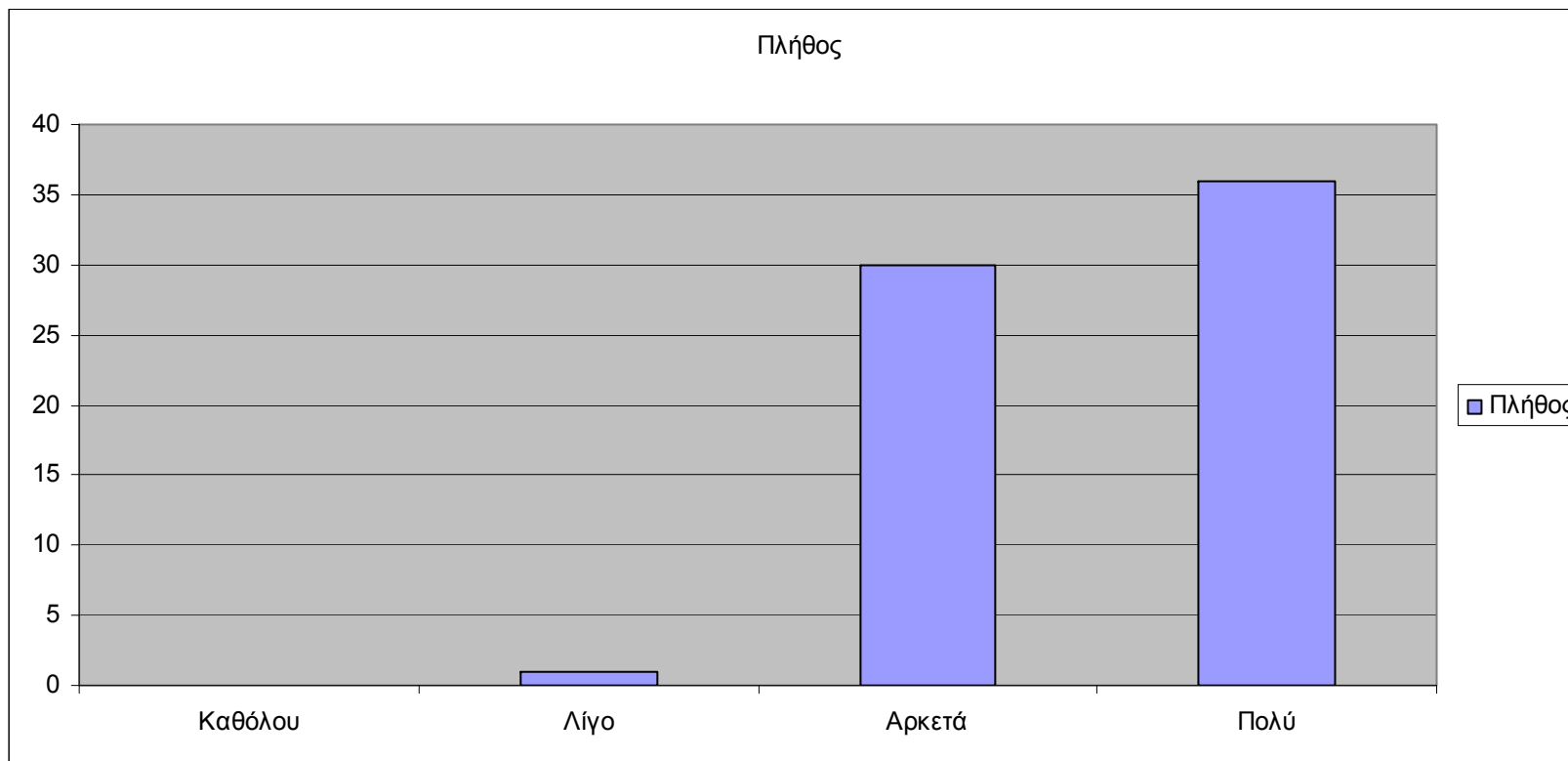


Δ. ΥΛΟΠΟΙΗΣΗ ΤΟΥ ΠΡΟΓΡΑΜΜΑΤΟΣ

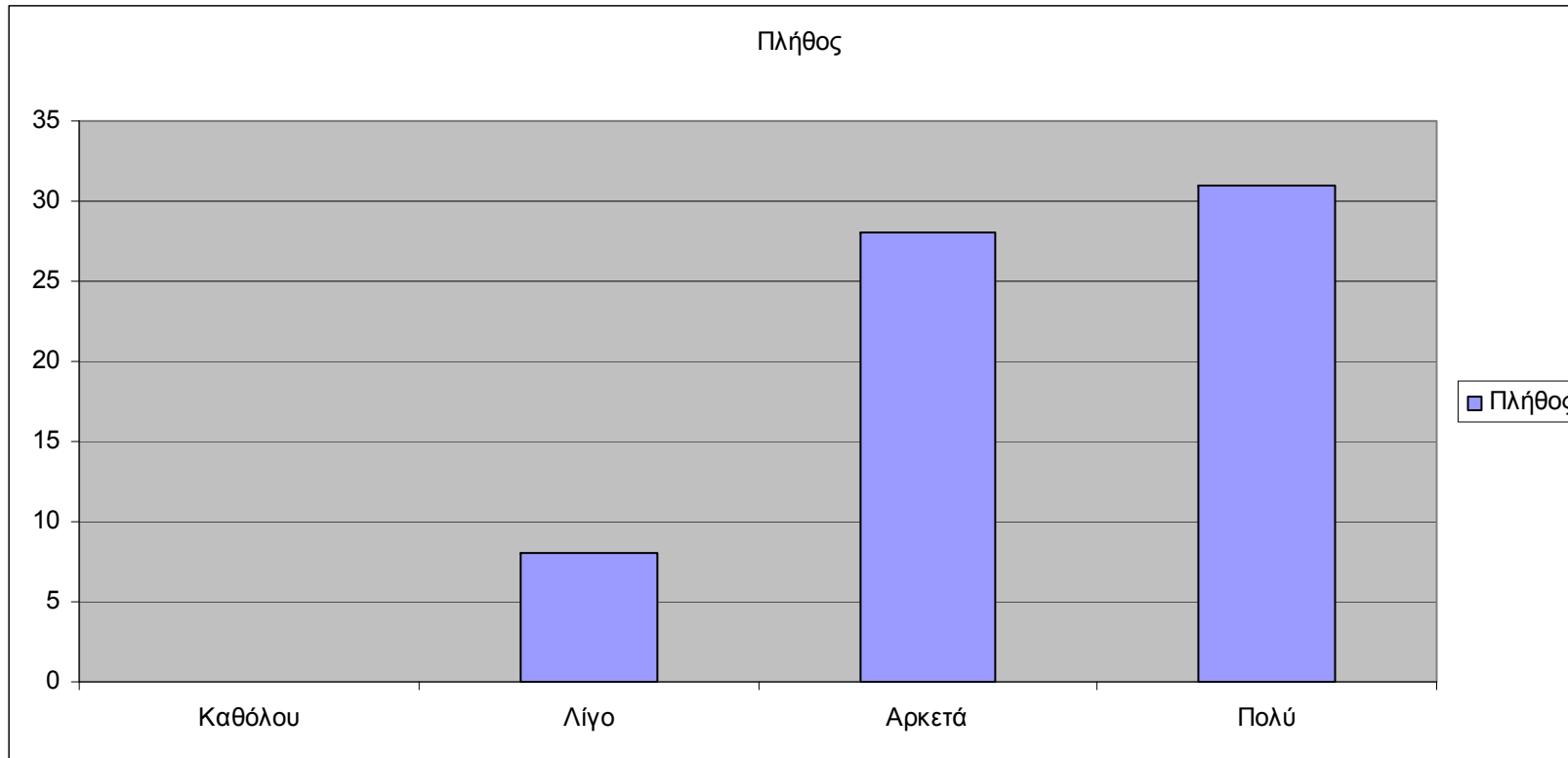
Δ1. Κρίνετε ότι η επιμόρφωση αυτή εξασφάλισε την ενεργητική συμμετοχή των επιμορφούμενων;



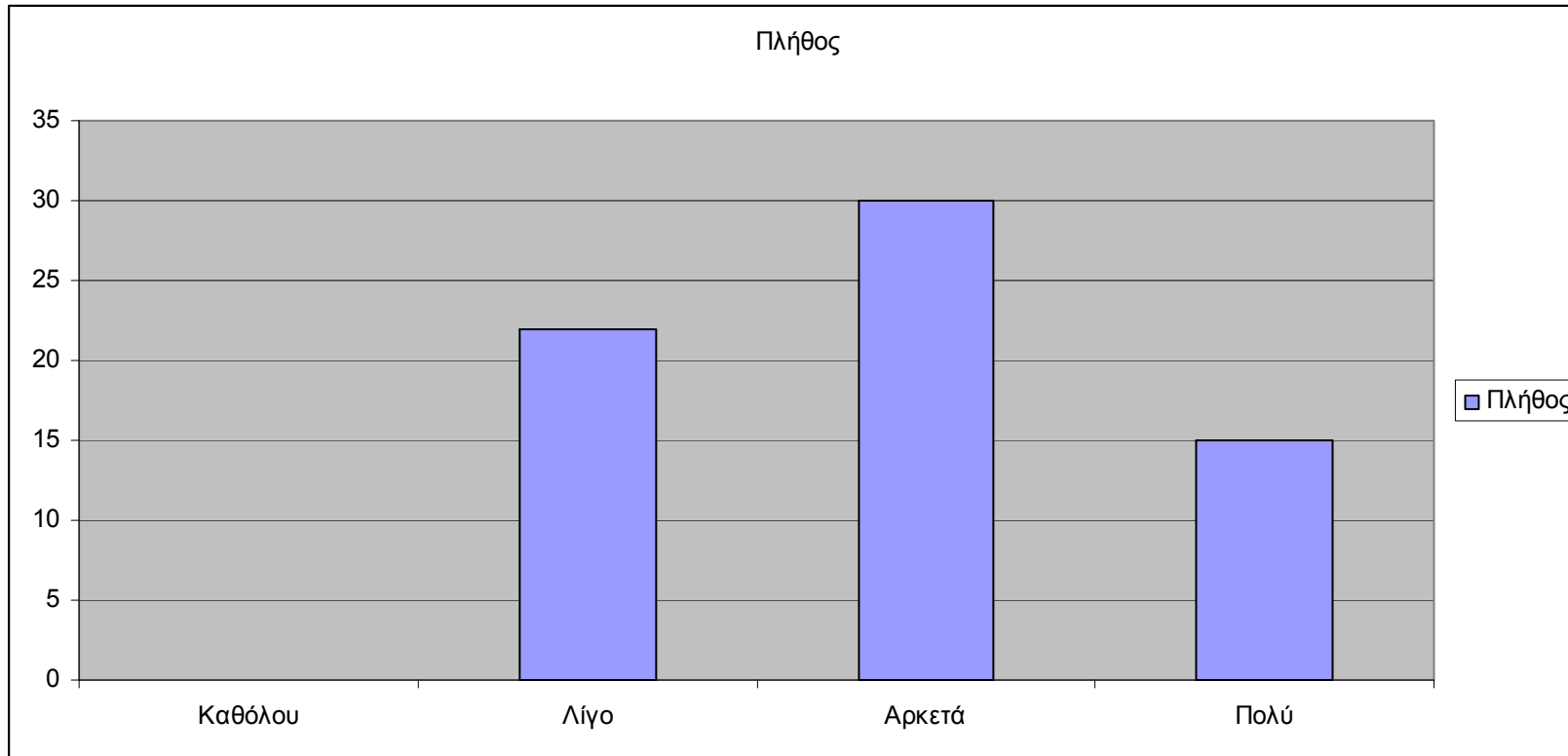
Δ2. Θεωρείτε ότι η διδακτική προσέγγιση που επιλέχτηκε κρίνεται ως αποτελεσματική;



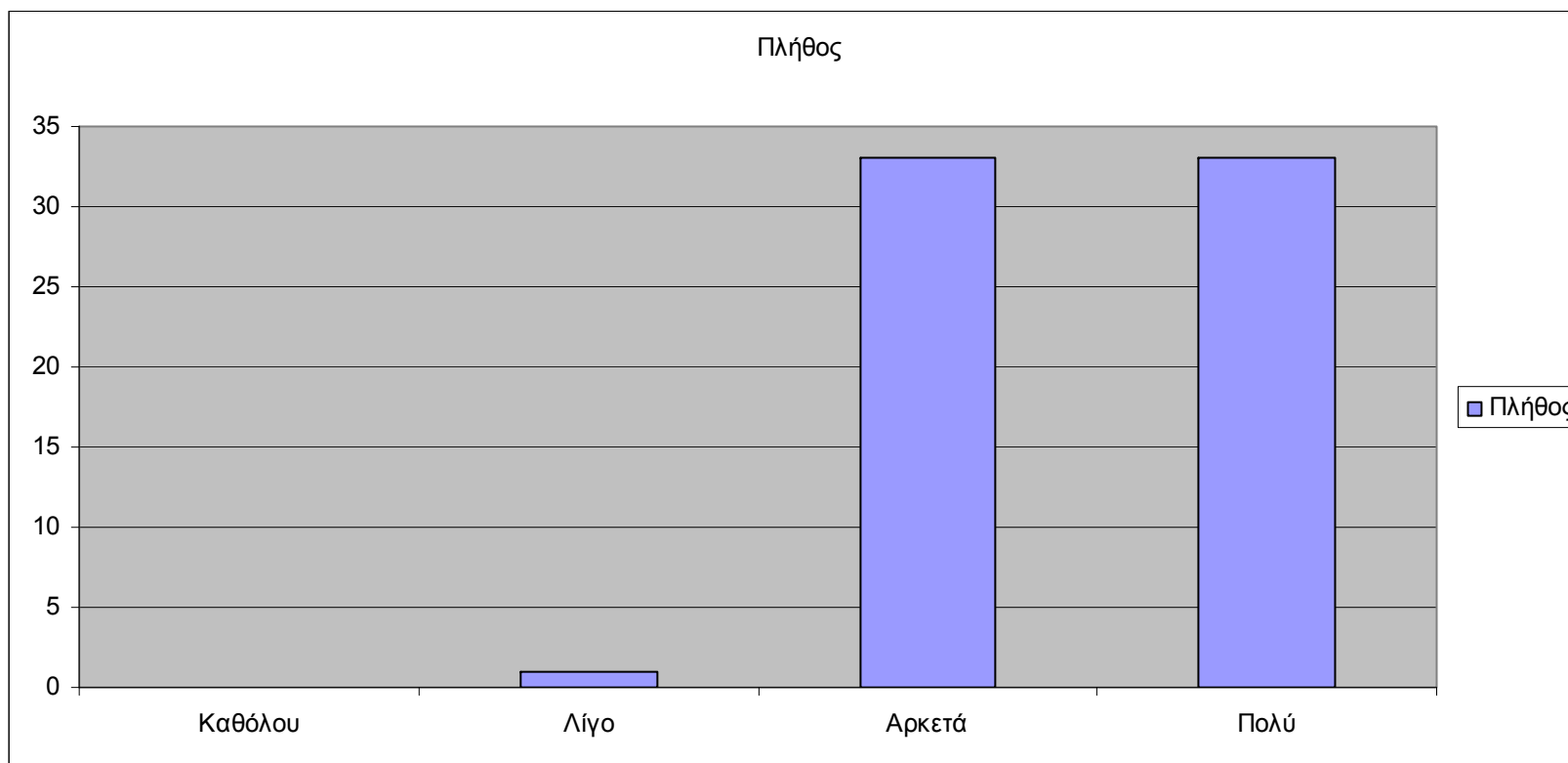
Δ3. Κρίνετε ότι ο χρόνος που δόθηκε για την ανταλλαγή απόψεων, μεταξύ των επιμορφούμενων ήταν ικανοποιητικός;



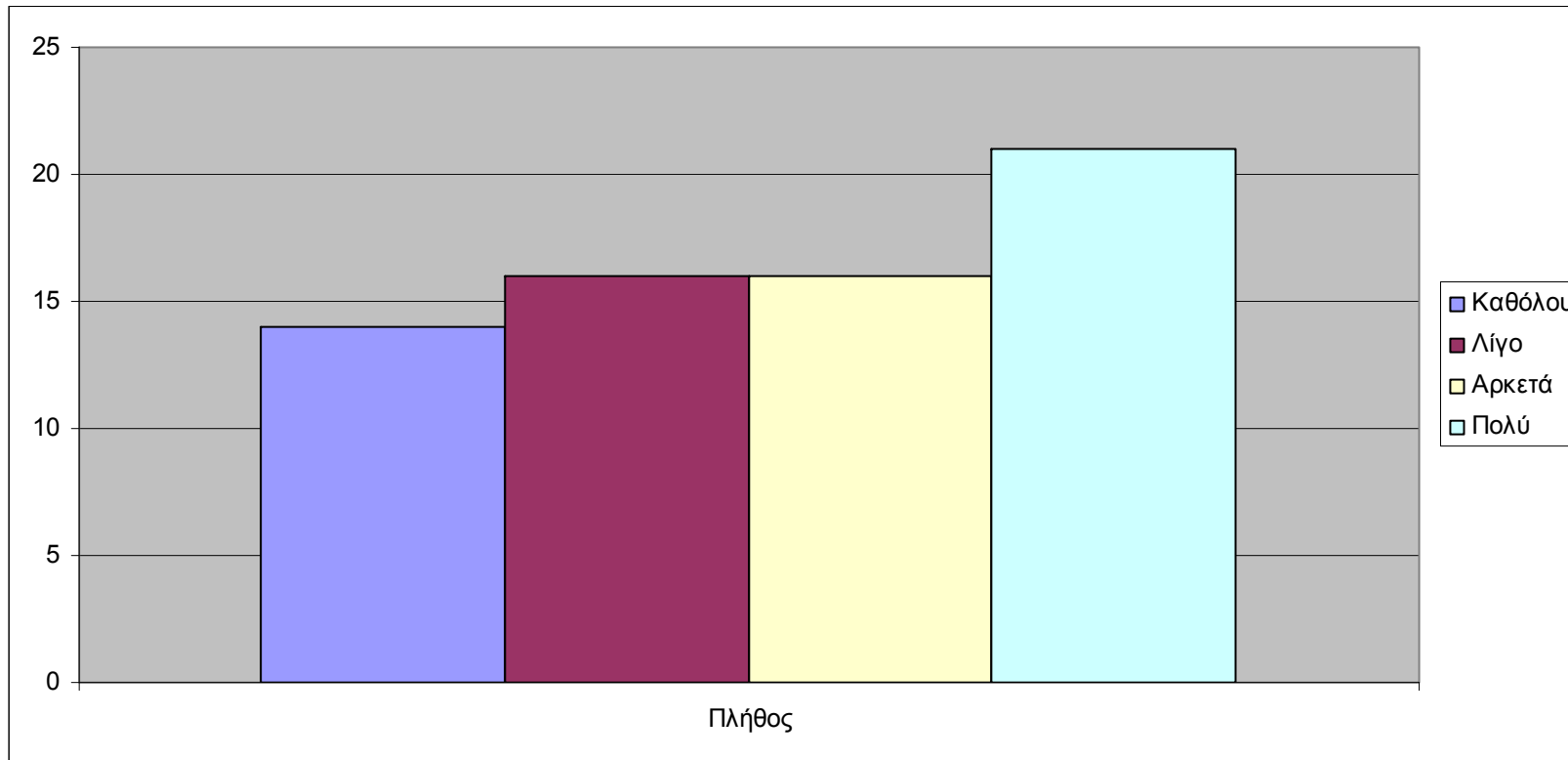
Δ4. Σε ποιο βαθμό χρησιμοποιήσατε τις παρακάτω επιμορφωτικές τεχνικές: [Εισήγηση]



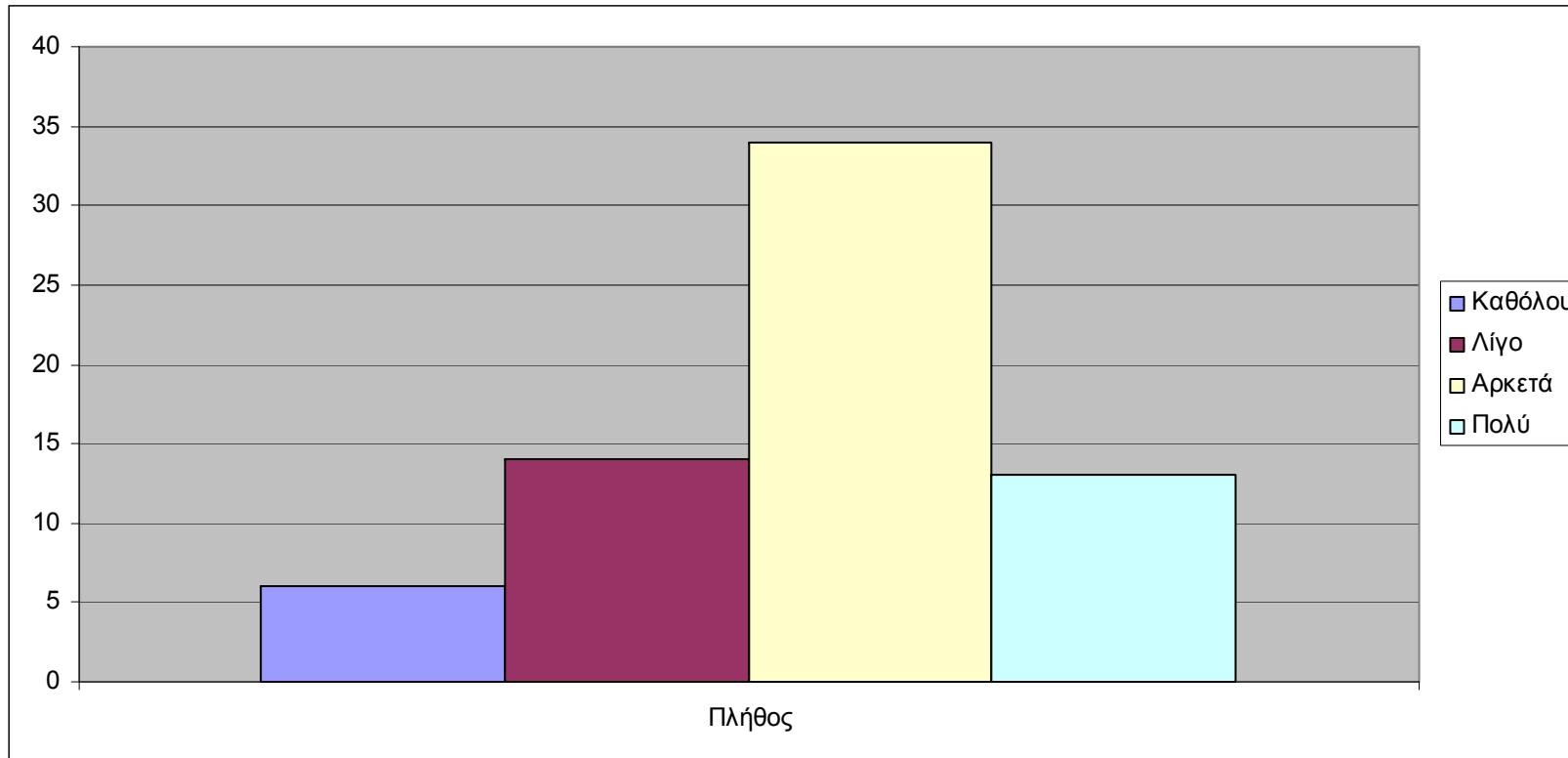
Δ4. Σε ποιο βαθμό χρησιμοποιήσατε τις παρακάτω επιμορφωτικές τεχνικές: [Συζήτηση]



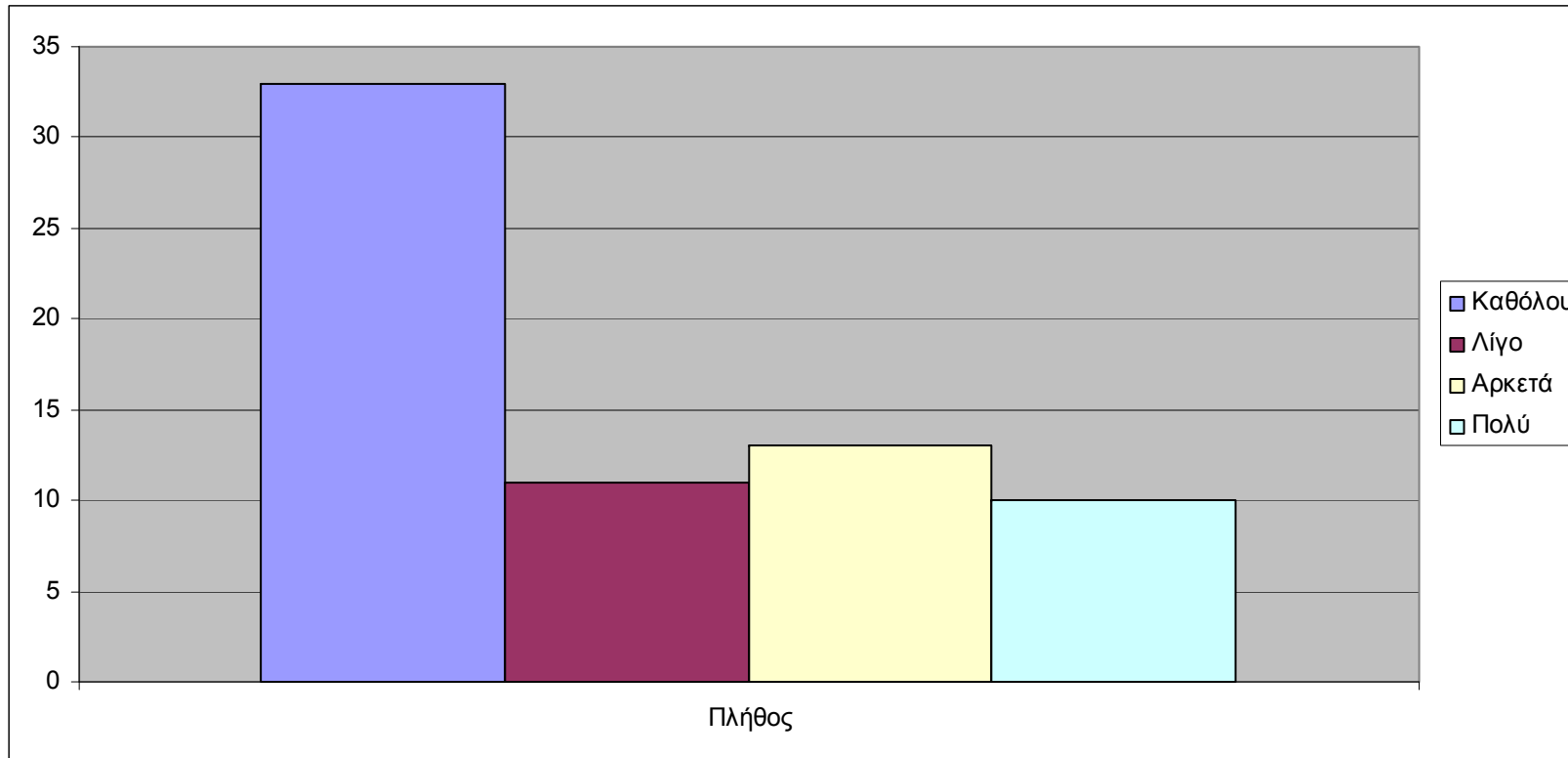
Δ4. Σε ποιο βαθμό χρησιμοποιήσατε τις παρακάτω επιμορφωτικές τεχνικές: [Ομάδες Εργασίας]



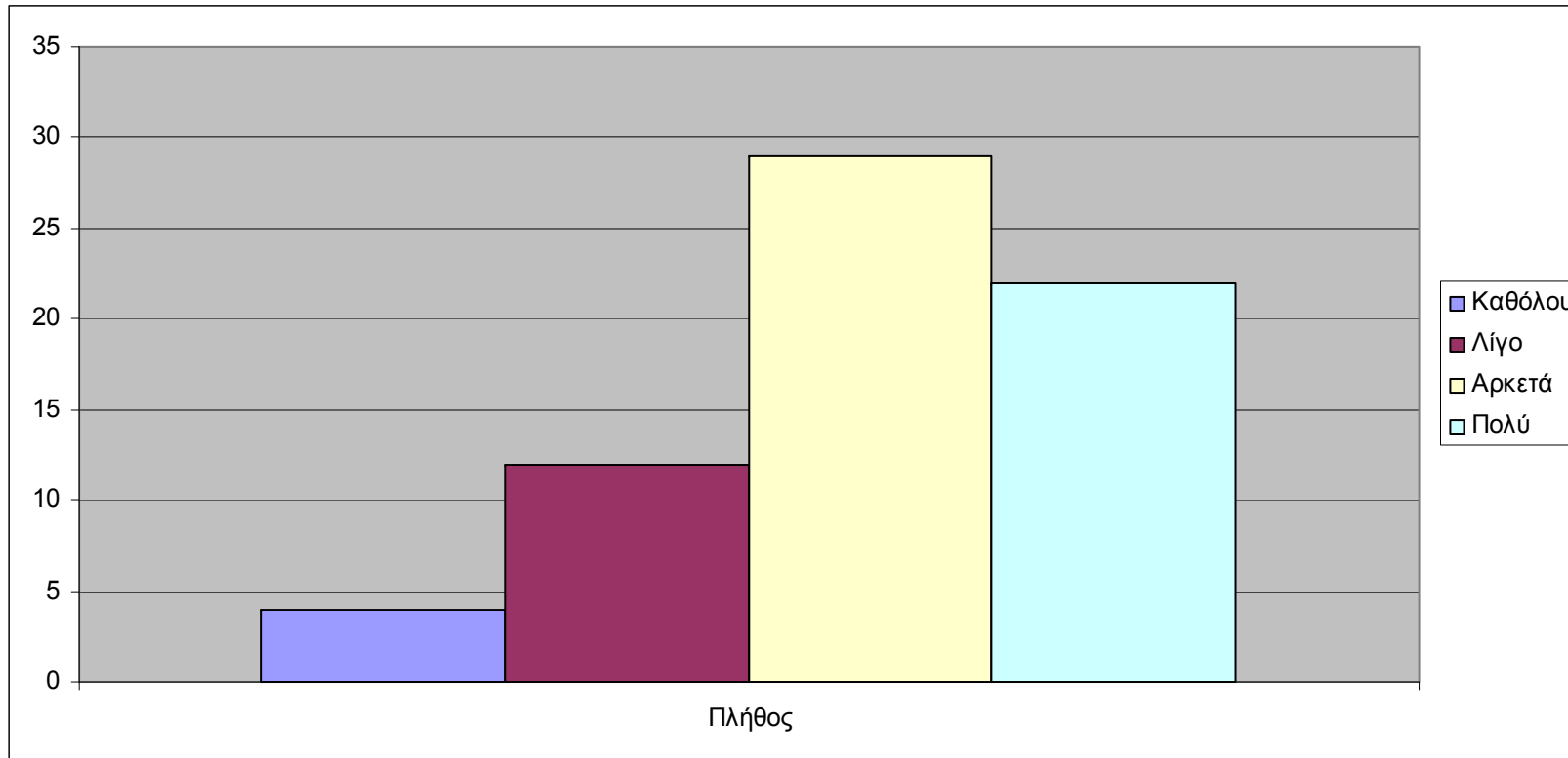
Δ4. Σε ποιο βαθμό χρησιμοποίησατε τις παρακάτω επιμορφωτικές τεχνικές: [Καταιγισμός ιδεών (brainstorming)]



Δ4. Σε ποιο βαθμό χρησιμοποίησατε τις παρακάτω επιμορφωτικές τεχνικές: [Προσομοίωση / Παιχνίδι ρόλων]



Δ4. Σε ποιο βαθμό χρησιμοποιήσατε τις παρακάτω επιμορφωτικές τεχνικές: [Μελέτη περίπτωσης/επίλυση προβλήματος]



Γράψτε αν χρησιμοποιήσατε κάποια άλλη τεχνική εκτός από (Εισήγηση, Συζήτηση, Ομάδες εργασίας, Καταιγισμός ιδεών (brainstorming), Προσομοίωση / Παιχνίδι ρόλων, Μελέτη περίπτωσης / επίλυση προβλήματος)

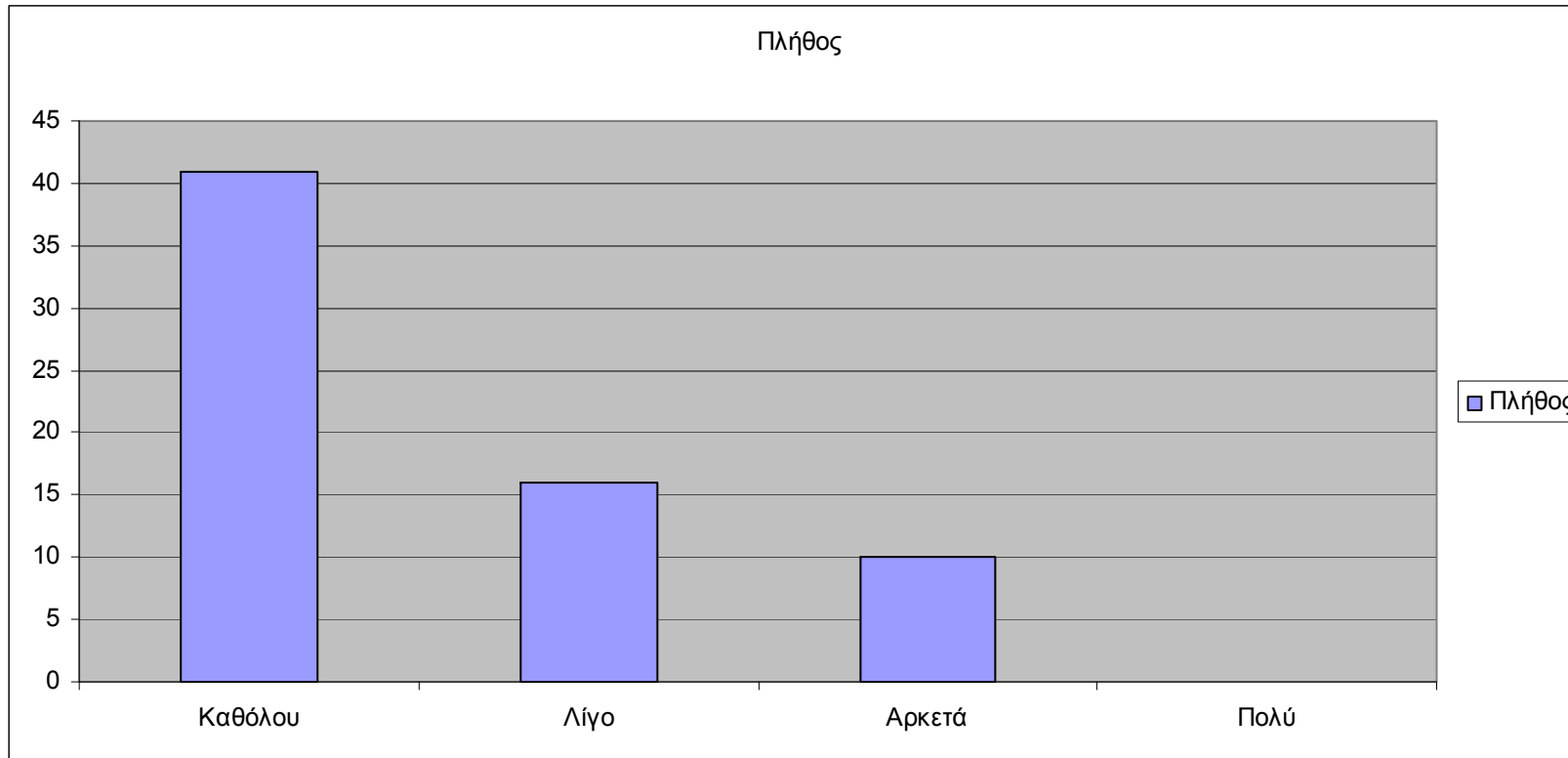
- Όχι
- Κολάζ -Χορήγηση εντύπου αξιολόγησης -Βιωματικές δραστηριότητες-βιωματικό εργαστήριο
- Εμπλουτισμένη εισήγηση με προβολή διαφανειών
- Δεν χρησιμοποίησα κάποια άλλη τεχνική εκτός από αυτές που ήδη αναφέρθηκαν.
- Διέγερση και αφύπνιση προσωπικών εμπειριών για μεγαλύτερη εμπλοκή και δημιουργία βιωματικού χαρακτήρα στο σεμινάριο
- Καμία άλλη τεχνική.
- Όχι
- Όχι
- Δεν χρησιμοποιήθηκε κάποια άλλη τεχνική
- Όχι
- Project
- Όχι
- Καμμία
- Όχι
- Όχι
- Όχι

- Αναφέρθηκαν ήδη
- χρησιμοποιήθηκαν όλα τα παραπάνω
- -----
- Μελέτη περίπτωσης σε εργαστηριακό περιβάλλον
- Όχι
- Όχι
- Παραδείγματα περιπτώσεων από το internet
- Καμία άλλη
- Όχι
- Ανακαλυπτική μάθηση
- Καμία άλλη τεχνική
- Προβολή σχετικού υλικού-βιβλιογραφίας
- Εργαστηριακές δραστηριότητες και πειράματα σε επίδειξη αλλά και εμπλοκή των επιμορφούμενων στην πραγματοποίησή τους.
- Δεν υπήρξε κάποια άλλη τεχνική.
- Όχι
- Όχι
- Δεν χρησιμοποιήθηκε κάποια άλλη μέθοδος
- Εργαστήρι, όπου καταγράφονταν σε φύλλο εργασίας ιδέες προς εφαρμογή στη σχολική τάξη.

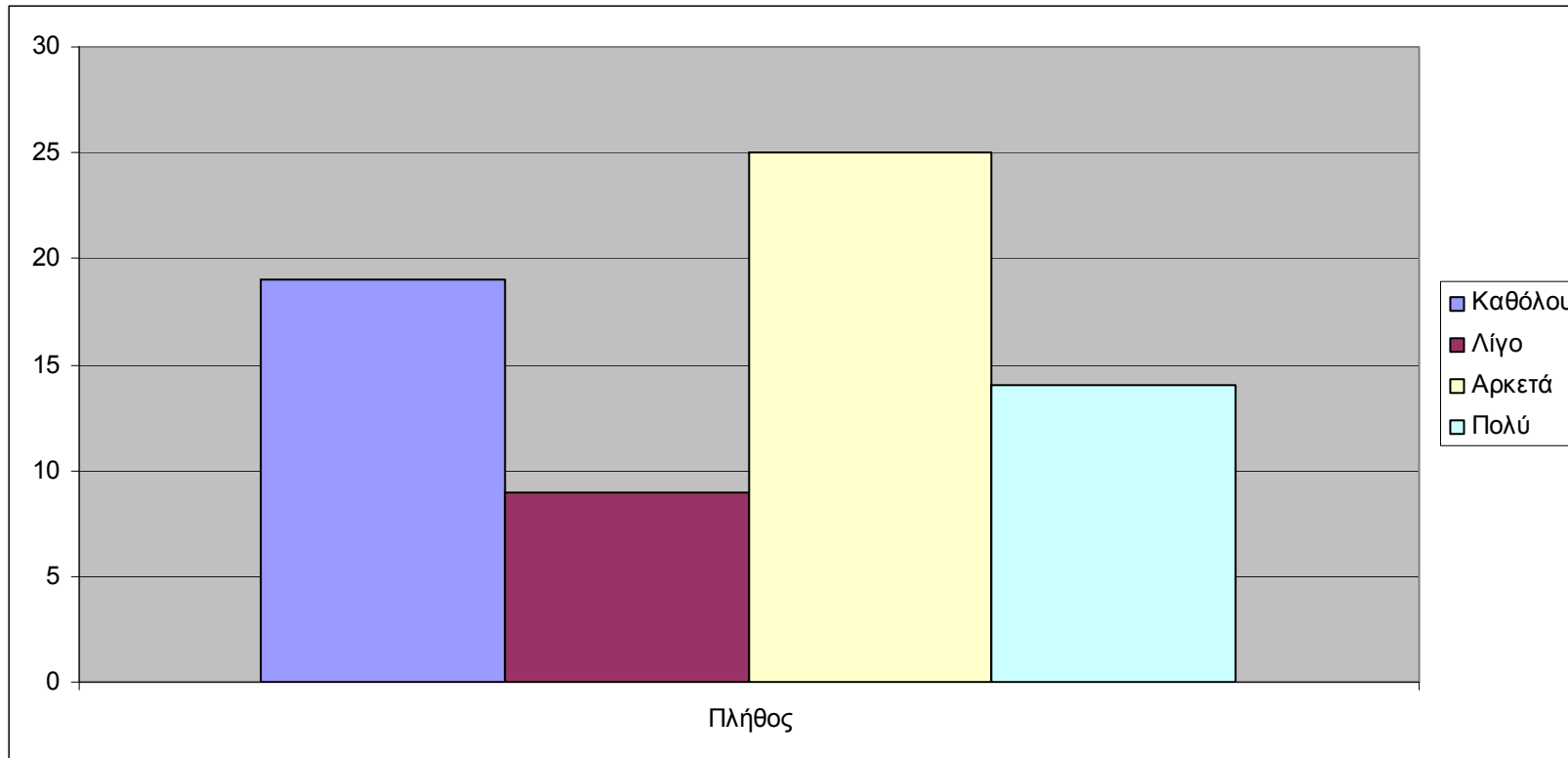
- Όχι
- Δεν χρησιμοποίησα κάποια άλλη μέθοδο
- Τίποτα
- Δεν χρησιμοποίησα κάποια άλλη τεχνική εκτός από τις παραπάνω
- Όχι
- Κυρίως προσομοίωση / παιχνίδι ρόλων
- Όχι
- Μουσικά παιχνίδια, ανάλυση Video
- Όχι
- Όχι
- Όχι
- Δε χρησιμοποιήθηκαν κάποιες άλλες τεχνικές εκτός από τις προαναφερόμενες.
- Ερωτήσεις-απαντήσεις, λάθος παράδειγμα
- Επίδειξη λογισμικών
- Ανταλλαγή καλών πρακτικών
- Ερωτήσεις-Απαντήσεις
- Υποστηρικτική τεχνολογία
- Δραματοποίηση (εργαστήρι γραφής, σκηνική παρουσίαση)

- Η συζήτηση ήταν πιο κυρίαρχη στην δική μου επιμόρφωση.
- Δεν χρησιμοποιήθηκε κάποια άλλη τεχνική από όσες προαναφέρθηκαν
- -----
- <http://meeting.sch.gr/>
- Ο περιορισμένος χρόνος και η όσο το δυνατόν καλύτερη κάλυψη του θέματος δεν έδωσε τη δυνατότητα χρήσης πολλαπλών τεχνικών.
- -----
- -----

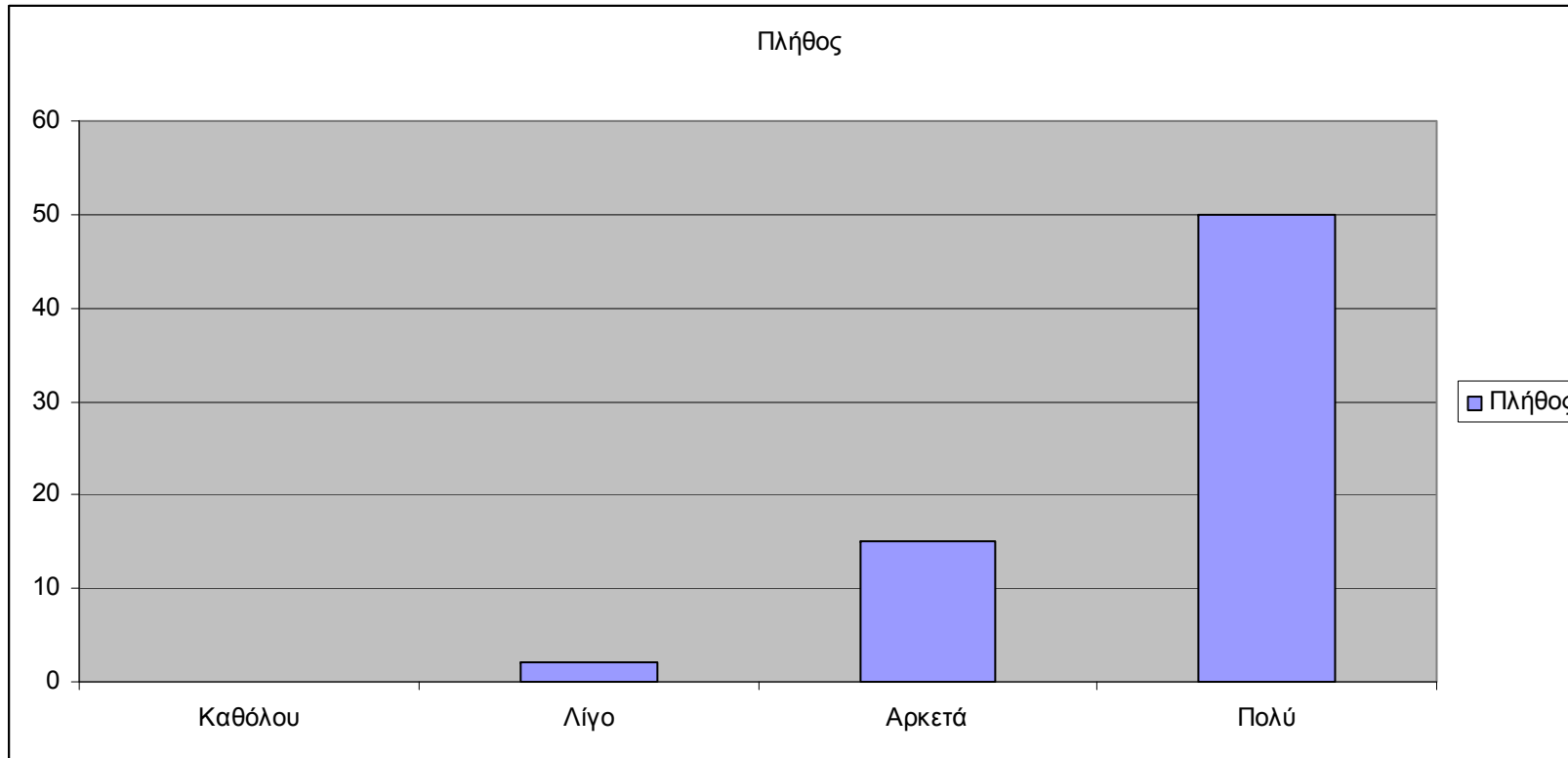
Δ5. Ποια και σε ποιο βαθμό από τα παρακάτω μέσα αξιοποιήσατε στις διδασκαλίες σας; [Πίνακα]



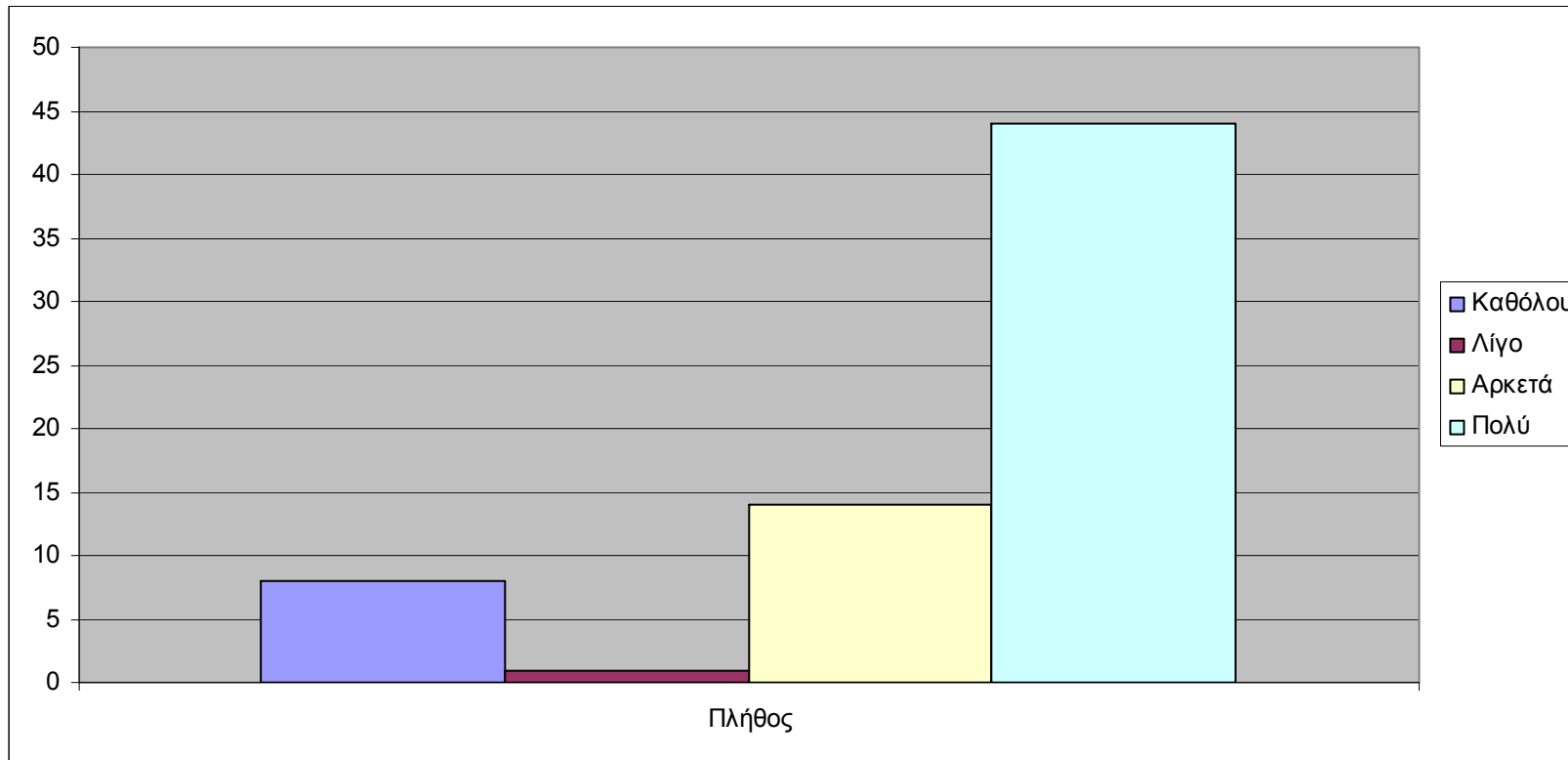
Δ5. Ποια και σε ποιο βαθμό από τα παρακάτω μέσα αξιοποιήσατε στις διδασκαλίες σας; [Φύλλα Εργασίας]



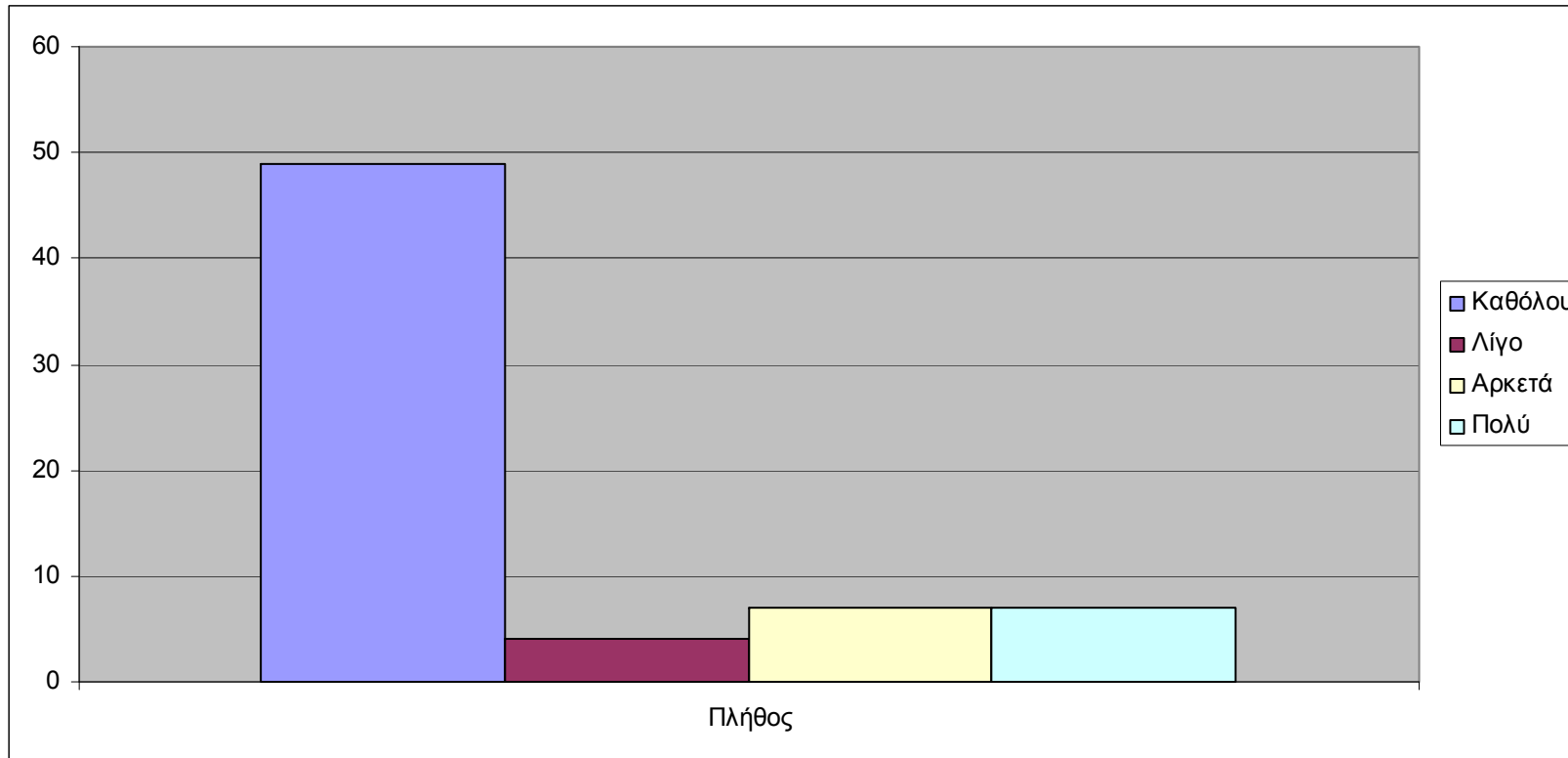
Δ5. Ποια και σε ποιο βαθμό από τα παρακάτω μέσα αξιοποιήσατε στις διδασκαλίες σας; [Η/Υ]



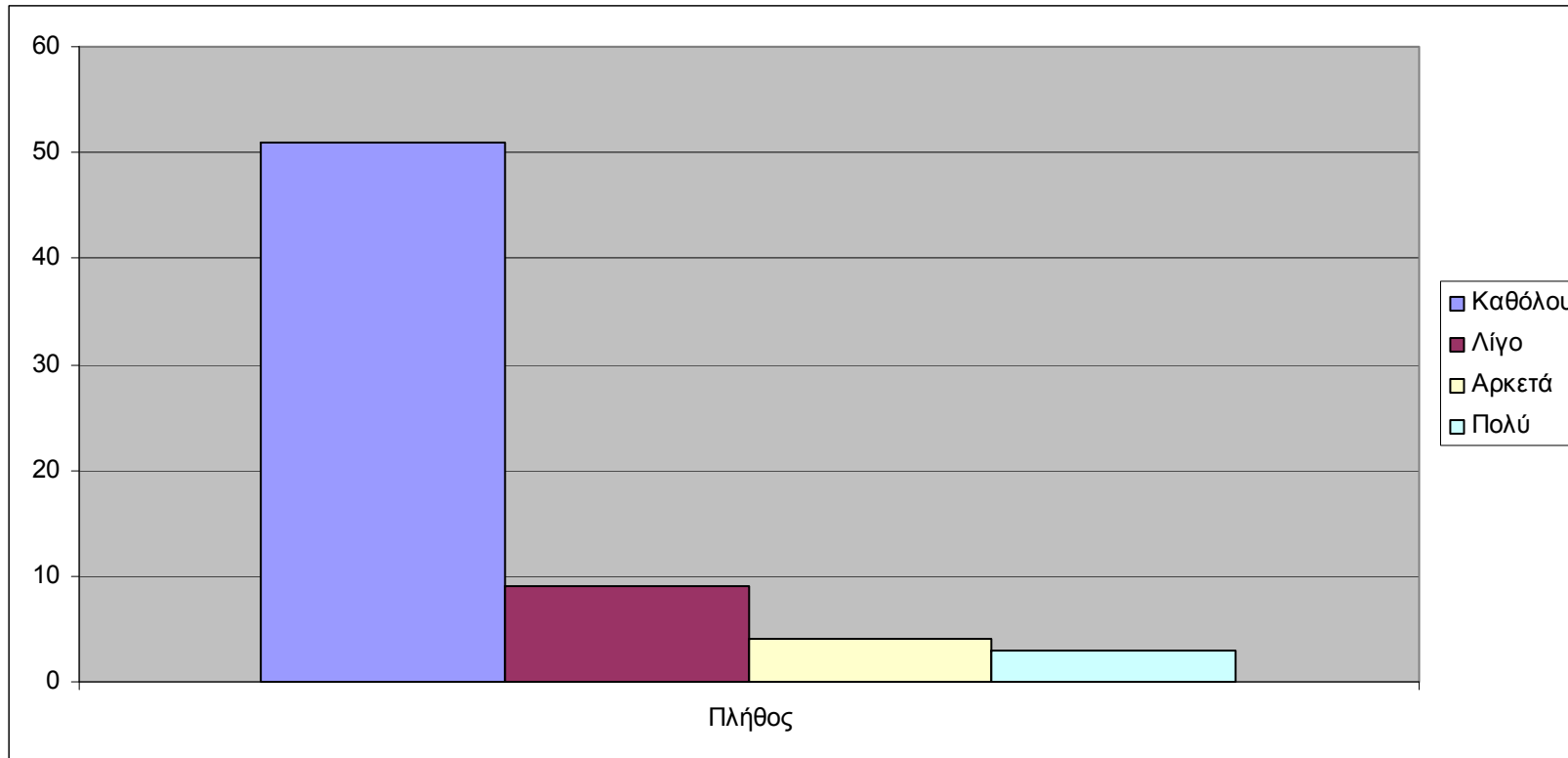
Δ5. Ποια και σε ποιο βαθμό από τα παρακάτω μέσα αξιοποιήσατε στις διδασκαλίες σας; [Προβολέα (overhead projector) ή data projector]



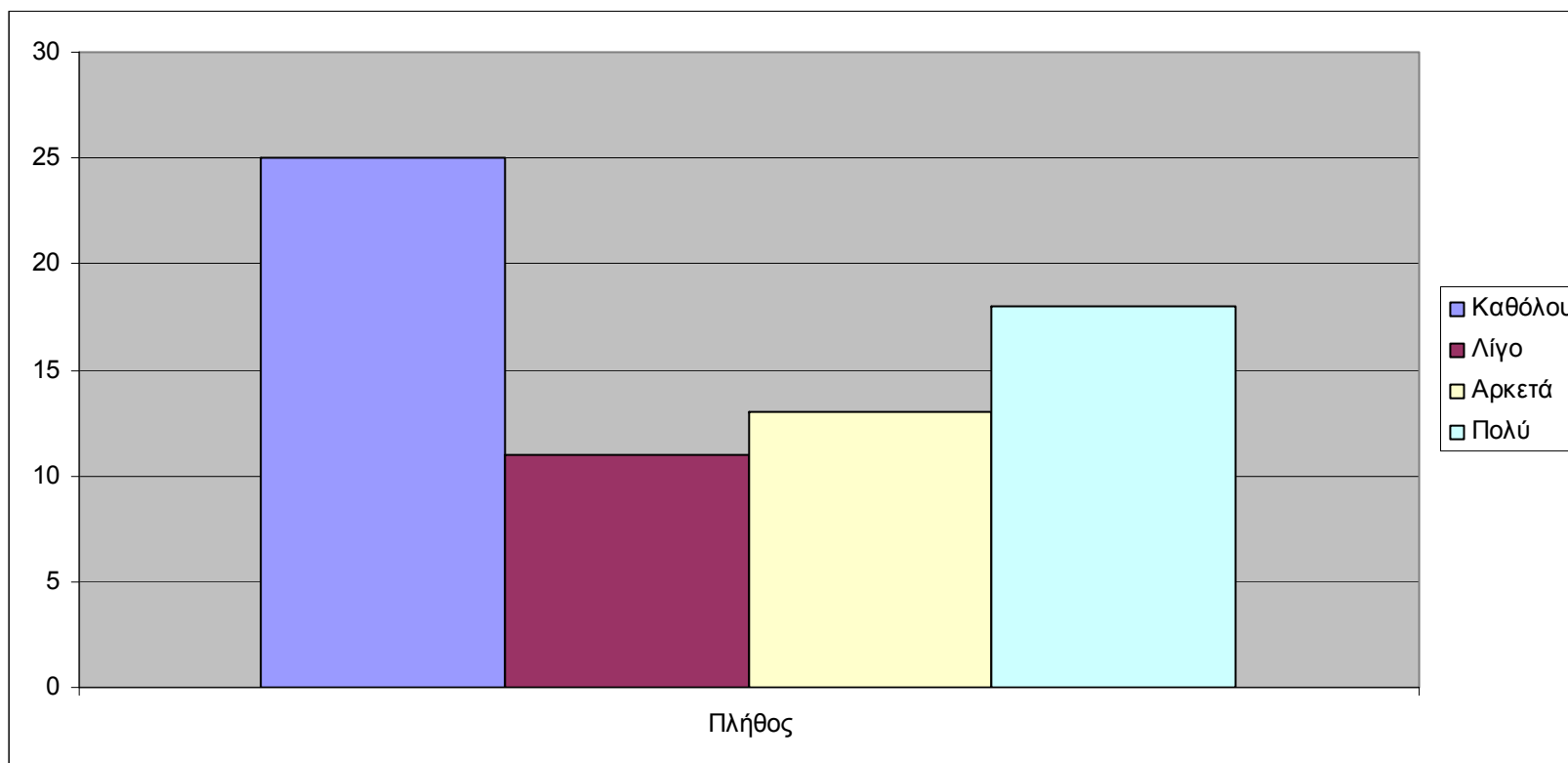
Δ5. Ποια και σε ποιο βαθμό από τα παρακάτω μέσα αξιοποιήσατε στις διδασκαλίες σας; [Διαδραστικό πίνακα]



Δ5. Ποια και σε ποιο βαθμό από τα παρακάτω μέσα αξιοποιήσατε στις διδασκαλίες σας; [Κασέτες ήχου (CD)/ Ταινίες (DVD)]



Δ5. Ποια και σε ποιο βαθμό από τα παρακάτω μέσα αξιοποιήσατε στις διδασκαλίες σας; [Χρήση Διαδικτύου]



Γράψτε κάποιο άλλο μέσο που πιθανόν χρησιμοποιήσατε εκτός (Πίνακα, Φύλλα εργασίας, Η/Υ, Προβολέα (overhead ή data projector), Διαδραστικό πίνακα, Κασέτες ήχου (CD)/ Ταινίες (DVD), Χρήση Διαδικτύου)

- Επιτόπια παράθεση και χρήση βιβλιογραφίας
- Δεν χρησιμοποίησα κάποιο άλλο μέσο εκτός από αυτά που ήδη αναφέρθηκαν
- Όχι
- Photoreportage
- -----
- Βιβλία σχετικά με το πρόγραμμα
- -----
- Κάθε ομάδα εργασίας είχε ΗΥ για την ανάπτυξη δραστηριοτήτων διερεύνησης και επίλυσης προβλήματος.
- Όχι
- Ο κάθε επιμορφούμενος θα μπορούσε να είχε το δικό του Η/Υ για να εξασκηθεί στη πράξη σε αυτά που λέγαμε.
- Big Blue Button εργαλείο τηλεδιάσκεψης του Πανελληνίου Σχολικού Δικτύου OneDrive Power Point
- Τα αναλυτικά προγράμματα του ΙΕΠ σε έντυπη μορφή
- Κανένα άλλο μέσο
- Όργανα Φυσικών Επιστημών και συσκευές, χημικές ουσίες και αντιδραστήρια καθώς και υλικά καθημερινής χρήσης.

Μουσική μέσω διαδικτύου

- Δεν χρησιμοποιήθηκε κάποιο άλλο μέσο

- Κανένα
- Δημοσιοποιημένο ερωτηματολόγιο προς αξιολόγηση και συζήτηση.
- Όχι
- -----
- -----
- Κυρίως προβολέα
- Όργανα Off
- Δεν υπήρχε πίνακας συμβατικός ή διαδραστικός.
- Όχι
- Κανένα άλλο
- Έντυπο υλικό (βιβλίο δασκάλου, δραστηριότητες μαθησιακής ετοιμότητας- βιβλιοτετράδια μαθητή α.π.ς. ελαφριάς-μέτριας & βαριάς ν.υ.- υποδείγματα αξιολογήσεων)
- Υποστηρικτική τεχνολογία για ΑΜΕΑ
- Κάρτες για χωρισμό ομάδων
- Χρησιμοποιήθηκε έντυπο υλικό με οδηγίες και καλές πρακτικές το οποίο στο τέλος της διδασκαλίας διανεμήθηκε στους εκπαιδευτικούς
- -----
- <http://meeting.sch.gr/>
- Αξιοποιήθηκαν online εφαρμογές του Office (word, ppt), καθώς και η εφαρμογή που παρέχει το ΠΣΔ για την υλοποίηση τηλεδιασκέψεων.

Ε. ΓΕΝΙΚΗ ΑΠΟΤΙΜΗΣΗ ΤΟΥ ΠΡΟΓΡΑΜΜΑΤΟΣ ΕΠΙΜΟΡΦΩΣΗΣ

Ε1. Σημειώστε θεματικές ενότητες που θα θέλατε να προστεθούν ή να αναπτυχθούν εκτενέστερα στο πλαίσιο του προγράμματος επιμόρφωσης

- Παιδαγωγική προσέγγιση για αποτελεσματική διαχείριση κρίσεων και προβλημάτων επικοινωνίας
- Διεξοδική συζήτηση για κάθε μία από τις μαθησιακές περιοχές του ΠΣ για το νηπιαγωγείο, για τους τρόπους δράσης, αξιοποίησης διδακτικών μέσων, εργαλείων, τεχνικών.
- Εισαγωγή νέων, σύγχρονων θεματικών, ΤΠΕ.
- Διαχείριση κινδύνων και κρίσεων στη σχολική μονάδα.
- Ειδική αγωγή
- Διδασκαλία Νεοελληνικής γλώσσας μέσω της χρήσης σεναρίων, διδασκαλία Νεοελληνικής γλώσσας & ΤΠΕ, Σχεδιασμός & Ανάπτυξη Διδακτικών Ψηφιακών Σεναρίων για το μάθημα της ΝΕ Γλώσσας στο Γυμνάσιο, Σχεδιασμός & Ανάπτυξη Διδακτικών Ψηφιακών Σεναρίων για το μάθημα της ΝΕ Γλώσσας στο Λύκειο, τα γλωσσικά μαθήματα στο Γυμνάσιο μέσω της χρήσης διδακτικών ψηφιακών σεναρίων, τα γλωσσικά μαθήματα στο Λύκειο μέσω της χρήσης διδακτικών ψηφιακών σεναρίων & σύνδεση με τα πρότυπα σενάρια Φιλοσοφίας του ΙΕΠ, τα διδακτικά ψηφιακά σενάρια του Κέντρου Ελληνικής Γλώσσας & η εφαρμογή τους στο Γυμνάσιο/Λύκειο
- Οργάνωση και διοίκηση της εκπαίδευσης, διαχείριση ανθρώπινου δυναμικού, θέματα νομοθεσίας – νομολογίας
- -----

- Διοίκηση ολικής ποιότητας
- Εισηγήσεις που θα μπορούσαμε να πραγματοποιήσουμε οι Σχολ. Σύμβουλοι για τις Ειδικότητες Επιστημονικής Ευθύνης μας: Χρήση αποθετηρίων στην προετοιμασία ή κατά τη διάρκεια του μαθήματος (π.χ. Φωτόδεντρο, Αίσωπος). Δημιουργία διαδραστικού οπτικο-ακουστικού υλικού σε συνεργασία με τους μαθητές (π.χ. ClipFlair). Χρήση προγραμμάτων για παραγωγή υλικό ήχου/εικόνας (π.χ. PhotoStory)
- Δυνατότητα ανάπτυξης της θεματικής ενότητας. Μία συνάντηση είναι λίγη
- Διαχείριση κρίσεων στο σχολείο, σχέσεις σχολείου - γονείς
- Οι εκπαιδευτικοί ζητούν την εισαγωγή ενότητας με πρακτικές λύσεις. Παράδειγμα: διαπιστώνω ξυλοδαρμό από γονέα σε μαθητή. Ποιες νομικές κινήσεις κάνω; πώς με προστατεύει ο νόμος; Ποιος καλύπτει τη δική μου σωματική ακεραιότητα;
- Εφαρμογή πειθαρχικής δίωξης στην εκπαίδευση, η μάθηση ως μετασχηματισμός της πληροφορίας σε γνώση, αξιοποίηση του διαδραστικού πίνακα στη μαθησιακή διαδικασία, παρουσίαση μαθηματικών λογισμικών-περίπτωση geogebra
- Διερευνητική Μάθηση, Πλατφόρμες ανάπτυξης ψηφιακών σεναρίων
- Κατά την άποψή μου οι θεματικές ενότητες που αφορούν στο σχεδιασμό και στην ενσωμάτωση των ΤΠΕ θα έπρεπε να αναπτυχθούν εκτενέστερα, ώστε να δοθεί η δυνατότητα στους επιμορφούμενους να πειραματιστούν και να έχουν την απαραίτητη ανατροφοδότηση από τον επιμορφωτή προκειμένου να βελτιώσουν τεχνικές σχεδιασμού και ενσωμάτωσης των ΤΠΕ. Θα ήταν δηλαδή αναγκαία η επέκταση σε μορφή work shop εξ'αποστάσεως ή και δια ζώσης αν υπάρχει η δυνατότητα μικτής προσέγγισης.
- Υποδειγματική διδασκαλία ανά γνωστικό αντικείμενο. Τρόποι υποστήριξης των μαθησιακών δυσκολιών στη γενική τάξη. Διαφοροποίηση της διδασκαλίας. Ηλεκτρονικές πλατφόρμες μάθησης.
- Εργαστήρια σε συγκεκριμένα σύγχρονα λογισμικά που μπορούν να χρησιμοποιηθούν και για εκπαιδευτική χρήση

- Σχέση διευθυντή σχολικής μονάδος με τους διδάσκοντες, Η δύναμη του συλλόγου διδασκόντων, Συνεργασίες σχολείων στο πλαίσιο καινοτόμων εκπαιδευτικών πρακτικών
- Επιμόρφωση για προγράμματα μουσείων, Σχολική βία και Εκφοβισμός
- LESSON PLANNING
- Ευρωπαϊκά προγράμματα
- Ειδική Αγωγή
- Νέες Τεχνολογίες, Ειδική Αγωγή, Διοίκηση και οργάνωση σχολικής μονάδας, Μετάβαση από το Νηπιαγωγείο στο Δημοτικό
- Ειδική αγωγή
- Οργανωτική δομή εκπ/κου συστήματος εκπ/κη νομοθεσία
- Ίσως θα μπορούσαν να προστεθούν κάποιες ενότητες συμβουλευτικής
- Νομοθεσία εκπαίδευσης
- Αυτό εξαρτάται από τις ανάγκες των επιμορφούμενων
- Τρόποι διδασκαλίας ομάδων
- Το καλό σχολικό κλίμα ως δείκτης ανάπτυξης και εξέλιξης της σχολικής μονάδας. Πώς μπορεί να δημιουργηθεί και να προαχθεί;
- Θα βοηθούσε τους επιμορφούμενους η αναφορά σε πρακτικές ή μελέτες περίπτωσης που αντιμετωπίζουν στην εργασιακή τους καθημερινότητα. Αναφορά επίσης, στη διασύνδεση στην πράξη των δομών ΕΑΕ (ΚΕΔΔΥ, ΣΜΕΑΕ, Τμήματα Ένταξης κ.λ.) και του τρόπου ανταλλαγής πληροφοριών- εμπειριών και υποστήριξης.
- Μουσικοθεραπεία ΣΕ ΣΜΕΑΕ ΔΑΠΣ ΣΕ ΣΜΕΑΕ

- Επαγγελματικά θέματα προσωπικού ειδικής αγωγής (επαγγελματική ικανοποίηση, επαγγελματική εξουθένωση, κινητικότητα).
- Συνεργασία του εκπαιδευτικού της τάξης με τον εκπαιδευτικό της παράλληλης στήριξης. Πώς επιτυγχάνεται και με ποια μέσα;
- Συμπερίληψη, πρακτικές ένταξης, διεπιστημονικότητα, επαγγελματικά όρια- καλή γνώση των επαγγ. καθηκόντων
- Η εισαγωγή των νηπίων στο ειδικό νηπιαγωγείο- προσδοκίες των γονιών, προβλήματα και συμβουλευτική υποστήριξη
- Εργαλεία αξιολόγησης, αναλυτικά προγράμματα σπουδών ειδικής αγωγής, οι ΤΠΕ στην ειδική αγωγή
- Ανάπτυξη και συγγραφή Ατομικού Εκπαιδευτικού Προγράμματος βάση βινιέτας για παιδιά με αυτισμό, εγκεφαλική παράλυση, νοητική υστέρηση, κώφωση.
- Σχέσεις σχολείου - οικογένειας.
- Έχω τη γνώμη ότι προσπαθήσαμε να ικανοποιηθούν οι ανάγκες των επιμορφούμενων ως προς τις θεματικές ενότητες της ειδικής αγωγής
- Αναλυτικό εξατομικευμένο πρόγραμμα εκπαίδευσης μαθητή με βραχυπρόθεσμους και μακροπρόθεσμους στόχους παρέμβασης ανά τομέα παρέμβασης
- Θέματα Ειδικής Αγωγής, Κακοποίηση - Παραμέληση παιδιών
- Θεωρώ ότι η κάλυψη μιας τόσο ευρείας θεματικής ενότητας απαιτεί περισσότερες ώρες, καθώς και online workshops, προκειμένου οι επιμορφούμενοι να εξοικειωθούν με τα νέα εργαλεία, να κατασκευάσουν συνεργατικά σενάρια διδασκαλίας και να τους παρασχεθεί ανατροφοδότηση, ώστε να αισθανθούν ικανοί να τα αξιοποιήσουν στην τάξη.
- Οι εκπαιδευτικοί ζήτησαν θεματική ενότητα που να έχει σχέση με τη νομοθεσία και τα βήματα που θα πρέπει να γνωρίζουν (και προφανώς ΔΕΝ γνωρίζουν) σε περιπτώσεις βίας στο σχολείο, ή κατά τη διαπίστωση ενδοοικογενειακής βίας κτλ
- -----

E2. Ποιά είναι κατά τη γνώμη σας τα θετικά στοιχεία του προγράμματος επιμόρφωσης στο οποίο διδάξατε (ως προς την οργάνωση και το περιεχόμενο);

- Ενημέρωση, τήρηση προγράμματος και ωραρίου, ικανοποιητικό περιεχόμενο διδακτικών ενοτήτων.
- Έδωσε την ευκαιρία να θίξουμε κάποια ζητήματα διδακτικής πρακτικής
- Ήταν σε εθελοντική βάση, κατά συνέπεια θετικό κλίμα και πρόσφορο έδαφος.
- Άψογη διοργάνωση!
- Εξαιρετική οργάνωση, πλούσιες θεματικές ενότητες ενδιαφέρουσες για τους επιμορφούμενους
- Πολύ καλή οργάνωση. Το περιεχόμενο είναι επιστημονικά και εκπαιδευτικά επίκαιρο.
- Οι επιμορφούμενοι είχαν τη δυνατότητα πληρέστατης ενημέρωσης για θέματα οργάνωσης και διοίκησης της εκπαίδευσης. Επίσης κατανόησαν τη σημασία διαχείρισης του ανθρώπινου δυναμικού για την αποτελεσματική λειτουργία της σχολικής μονάδας και γνώρισαν τεχνικές διαχείρισης με βάση τα διεθνή δεδομένα. Ιδιαίτερο ενδιαφέρον επέδειξαν για τα θέματα πειθαρχικού δικαίου. Στα πλαίσια διάχυσης της αποκτηθείσας γνώσης του προγράμματος ERASMUS+, KA1 (πραγματοποιήθηκε στο Assen στην Ολλανδία) γνώρισαν νέες εκπαιδευτικές μεθόδους και πρακτικές καθώς επίσης γνώρισαν τον τρόπο προετοιμασίας και υλοποίησης ενός ευρωπαϊκού προγράμματος.
- -----
- Η θεματολογία ήταν εκτενής και πλήρης
- Ποικιλία θεματολογίας, Εξοικείωση στελεχών διοίκησης & εκπαιδευτικών, Αξιοποίηση τοπικού ανθρώπινου δυναμικού, Οικονομία χρημάτων & χρόνου
- Η διαδραστική σχέση επιμορφωτών - επιμορφούμενων

- Νομίζω ότι το ίδιο το θέμα είχε μεγάλο ενδιαφέρον, αλλά και οι υποενότητες και αυτό φάνηκε από τη συμμετοχή, τις ίδιες τις ιδέες των επιμορφούμενων, αλλά και ο προβληματισμός της ανάγκης να περάσουμε ποιά σε νέες μορφές αξιολόγησης των μαθητών
- Οι εκπαιδευτικοί αντάλλαξαν πολλές ιδέες σχετικά με τη διαχείριση συγκρούσεων στο σχολείο. Υπήρξαν έντονοι προβληματισμοί, Αναλύθηκαν διάφορες μορφές βίας και αρκετοί περιέγραψαν καταστάσεις που συνάντησαν στην καριέρα τους προβάλλοντας τον τρόπο που τις χειρίστηκαν και ακούστηκαν προτάσεις για μελλοντικές επιμορφώσεις.
- Οι επιμορφούμενοι ήρθαν σε επαφή με μοντέρνες τεχνικές διδασκαλίας και άλλα επίκαιρα χρήσιμα θέματα (διοίκηση σχολείου, αιτήσεις Έρασμος) και μπορούν τώρα να παρακολουθούν καλύτερα τις εξελίξεις στο χώρο της εκπαίδευσης.
- Η οργάνωση από πλευρά ΠΕΚ ήταν εξαιρετική και η αφοσίωση στην επιτυχή έκβαση των προγραμμάτων είχε ανάλογα αποτελέσματα. Το περιεχόμενο του προγράμματος ενδιαφέρει ιδιαίτερα τους εκπαιδευτικούς και η αξιοποίηση της εξ' αποστάσεως προσέγγισης έδωσε τη δυνατότητα τους εκπαιδευτικούς να επιμορφωθούν χωρίς χωρικούς ή χρονικούς περιορισμούς, γεγονός που είναι ιδιαίτερα σημαντικό στις σημερινές συνθήκες.
- Ο τόπος διεξαγωγής. Η ενημέρωση, η συνεργασία και η οργάνωση από την πλευρά του ΠΕΚ. Ο χρόνος διεξαγωγής (στη μέση της χρονιάς)
- Πολύ καλή οργάνωση και ενημέρωση.
- Πρωτοτυπία περιεχομένου και κατάλληλη υλικοτεχνική υποδομή
- Προκάλεσαν το ενδιαφέρον και την ανατροφοδότηση των συμμετεχόντων για βελτίωση του εκπαιδευτικού τους έργου
- Πολύ Καλή Οργάνωση (Διοίκηση - Ενημέρωση) - Πολύ Καλή Συνεργασία με ΕΚΦΕ - Καλός Αριθμός τμήματος επιμορφούμενων - Κάλυψη αρκετών θεματικών ενοτήτων -
- Ενεργή συμμετοχή των επιμορφούμενων, ανάλυση εμπειριών και μελέτη περίπτωσης που θα τους φανεί θεωρώ χρήσιμο στην καθημερινότητα

τους

- Το ενδιαφέρον που δείχνουν οι συνάδελφοι για τα ευρωπαϊκά προγράμματα ήταν κινητήρια δύναμη για συζήτηση και ανταλλαγή απόψεων.
- Ετοιμότητα και ενδιαφέρον από τους επιμορφούμενους.
- Αρκετά καλή οργάνωση και περιεχόμενο
- Βοήθησε στην επικαιροποίηση των γνώσεων των συμμετεχόντων
- -----
- Πολύ καλή οργάνωση
- Εστίαση στις επικοινωνιακές δεξιότητες του εκπαιδευτικού
- Η βιωματική προσέγγιση, η διαφοροποίηση των συμμετεχόντων ως προς τη βαθμίδα εκπαίδευσης και την ειδικότητα
- Η ενεργητική συμμετοχή των επιμορφούμενων στο παιχνίδι ρόλων.
- Έδωσε γνώση σε επαγγελματίες που αρκετοί από αυτούς εργάζονται για πρώτη φορά σε δομές ΕΑΕ. Ήγινε προσπάθεια να καλυφθούν αρκετοί από τους τομείς στους οποίους δραστηριοποιούνται οι επιμορφούμενοι.
- Έγκαιρη ενημέρωση, άμεση- γρήγορη επικοινωνία με τους οργανωτές, καλός επιμερισμός & οργάνωση θεμάτων
- Ανταπόκριση των επιμορφούμενων.
- Η ενεργός συμμετοχή των επιμορφούμενων στη συζήτηση.
- Αλληλεπίδραση - ανταλλαγή καλών προβλημάτων, αυτοβοήθεια
- Η συζήτηση και η εμπλοκή των επιμορφούμενων σε όλη τη διάρκεια της εισήγησης
- Αποκέντρωση, χρονική διάρκεια κάθε συνάντησης, συχνότητα συναντήσεων, εύρος θεματικών ενοτήτων- επιδιωκόμενων στόχων

- Το θετικό σημείο ήταν ότι οι δάσκαλοι και καθηγητές ειδικής αγωγής είχαν την ευκαιρία να γνωρίζουν από κοντά την υποστηρικτική τεχνολογία και την συμβολή της στην ειδική αγωγή και εκπαίδευση
- Το βιωματικό εργαστήριο.
- Θετικά στοιχεία κρίνω ότι ήταν η συμμετοχή και το ενδιαφέρον των επιμορφούμενων καθώς στη συζήτηση τέθηκαν αρκετοί προβληματισμοί και ερωτήματα.
- Εμπλουτισμός των γνώσεων των επιμορφούμενων, ανταλλαγή ιδεών & απόψεων, άμεση ανταπόκριση και λύσεις σε προβλήματα που αναφέρθηκαν ότι αντιμετωπίζουν
- Η εξ αποστάσεως μορφή του
- Αυξημένες δυνατότητες συνεργασίας μεταξύ εκπαιδευόμενων και εκπαιδευτών, οι οποίοι είναι γεωγραφικά διασπαρμένοι, ευελιξία στο χρόνο & στο χώρο με συνακόλουθα οικονομικά οφέλη για κάθε εμπλεκόμενο, με τη δυνατότητα ελαχιστοποίησης του κόστους μετακινήσεων.
- Υπήρξε εξαιρετική ενημέρωση και στήριξη από το ΠΕΚ και η επιλογή των θεματικών ενότητων κάλυπτε σημαντικές για τους εκπαιδευτικούς ανάγκες.
- Δόθηκε η ευκαιρία σε εκπαιδευτικούς, που δεν έχουν άμεση πρόσβαση σε πόλεις / κέντρα στα οποία συνήθως λαμβάνουν χώρα οι επιμορφώσεις, να συμμετέχουν. Έγινε ανταλλαγή απόψεων και καταιγισμός ιδεών και προτάσεων μεταξύ των συμμετεχόντων. Αναπτύχθηκε κλίμα συνεργασίας και φιλική διάθεση μεταξύ των εκπαιδευτικών. Επικαιροποιήθηκαν οι γνώσεις τους.
- Η εξ αποστάσεως μορφή του και η σύνδεση της θεωρίας με την πράξη μέσω έρευνας δράσης

Ε3. Ποιά είναι κατά τη γνώμη σας τα προβλήματα - δυσκολίες του Προγράμματος Επιμόρφωσης;

- Όσα δήλωσα και παραπάνω: περισσότερες ώρες, μεγαλύτεροι χώροι, περισσότερες αίθουσες, καλύτερη οργάνωση του χώρου με έπιπλα.
- Δεν υπήρξαν δυσκολίες.
- Δεν υπήρχαν σημαντικά προβλήματα

- Μη ομοιογενές τμήμα. Απαιτείται τμήμα Φιλολόγων. Η χρονική διάρκεια της επιμόρφωσης να υπερβεί τις 3 ώρες.

- Δεν εντοπίζονται συγκεκριμένες δυσκολίες ή προβλήματα
- -----
- Κάποια θέματα δεν καλύπτονταν στον προβλεπόμενο χρόνο
- Δυσκολίες στη μετακίνηση των εκπαιδευτικών & υποχρεώσεις τους εκτός εργασιακού ωραρίου
- Μετά τις 7μ.μ. οι συμμετέχοντες ήταν αρκετά κουρασμένοι, λόγω της πρωινής εργασίας και του καιρού (χειμώνας). Επίσης, οι θεματικές ενότητες δεν είχαν συνάφεια μεταξύ τους
- Δεν υπήρξαν δυσκολίες
- Δεν υπάρχει σύνδεση μεταξύ των θεματικών ενοτήτων. Δεν συνεργάστηκαν οι επιμορφωτές γιατί δεν γνωρίστηκαν μεταξύ τους και δεν υπήρξε κοινός σχεδιασμός ως προς τις μεθόδους και τα μέσα διδασκαλίας. Δεν διαπίστωσα συμμετοχή από νέους, σε ηλικία, εκπαιδευτικούς, γεγονός που το θεώρησα απογοητευτικό. Επίσης οι επιμορφούμενοι, που είναι διευθυντές σχολείων της περιοχής δημιούργησαν αναστάτωση στη συζήτηση προβάλλοντας προσωπικές και επαγγελματικές διαφορές, γεγονός που με προβλημάτισε ως προς τα κίνητρα συμμετοχής τους σε

μια τέτοιου επιπέδου επιμόρφωση.

- Απαιτείται αρκετά περισσότερος χρόνος για τη θεματική που δίδαξα, ιδιαίτερα όταν πραγματοποιείται σε εργαστηριακό περιβάλλον και μικρότερος αριθμός επιμορφούμενων ώστε να μπορούν να ενορχηστρωθούν οι δραστηριότητες σε μικρότερες ομάδες των δύο ατόμων.
- Δεν πείστηκαν αρκετοί καθηγητές να έλθουν. Στο κλάδο μου υπήρχε μόνο μια συμμετοχή. Δεν υπήρχε αντιστοίχιση μεταξύ ακροατηρίου και θεματολογίας σεμιναρίου. Οι επιμορφούμενοι δεν ήταν της ειδικότητας στην οποία απευθύνονταν το σεμινάριο.
- Συμμετείχα σε δύο προγράμματα επιμόρφωσης: δια ζώσης και εξ' αποστάσεως. Στην πρώτη περίπτωση, της δια ζώσης επιμόρφωσης, δεν υπήρξαν προβλήματα εκτός του περιορισμένου χρόνου για ένα θέμα τόσο εκτενές και απαιτητικό όπως τα ευρωπαϊκά προγράμματα Erasmus+. Στην περίπτωση της εξ' αποστάσεως επιμόρφωσης το μοναδικό πρόβλημα είναι η χαμηλές ταχύτητες στη σύνδεση. Στη δική μου περίπτωση, η πειραματική τηλεδιάσκεψη ανέδειξε το πρόβλημα οπότε κατά την επίσημη τηλεδιάσκεψη για την επιμόρφωση μετακινήθηκα σε χώρο με υψηλών προδιαγραφών σύνδεση και δεν παρατηρήθηκε κανένα πρόβλημα με διακοπές ήχου, χρονοκαθυστερήσεις κλπ.
- Η έλλειψη συνοχής μεταξύ των θεματικών ενοτήτων.
- Ενδεχομένως το πρόγραμμα να έπρεπε να είχε μεγαλύτερη διάρκεια και ανάμεσα στις συναντήσεις να υποστηρίζεται από κάποιο σύστημα διαχείρισης μάθησης
- Οι απογευματινές ώρες παρακολούθησής του
- Απόσταση εργασίας από το κέντρο επιμόρφωσης
- Στο εργαστήριο πληροφορικής που πραγματοποιήθηκε η επιμόρφωση οι Η/Υ δεν είχαν καλή σύνδεση στο διαδίκτυο ώστε να εξοικειωθούν καλύτερα οι επιμορφούμενοι με τη θεματική ενότητα που διδάχτηκαν ως προς τις ΤΠΕ.
- Μικρή διάρκεια

- Ο χρόνος διεξαγωγής.
- Σχεδόν κανένα. Ίσως μια καλύτερη οθόνη για την παρακολούθηση των προβολών μέσω υπολογιστή.
- Είναι πολύ δύσκολη η παρακολούθηση λόγω του γεωγραφικού ανάγλυφου για εκπ/κους που υπηρετούν εκτός της πόλης του Καρπενησίου
- Οι δυσκολίες μετακίνησης των επιμορφούμενων
- -----
- Οι δυσκολίες αφορούν τους εκπαιδευόμενους που δεν δύνανται να παρακολουθούν όλα τα προγράμματα λόγω φόρτου εργασίας και προσωπικών υποχρεώσεων
- Σύντομο χρονικό διάστημα
- Ο τόπος διεξαγωγής και η μετακίνηση των επιμορφούμενων.
- Δεν υπήρχαν προβλήματα αξιολογα.
- Αρχικά η απόσταση. Αρκετοί επιμορφούμενοι διαμένουν σε άλλο νομό από αυτόν που πραγματοποιείται η επιμόρφωση, το πρωί εργάζονται και το απόγευμα ήταν δύσκολη η μετακίνηση. Δεν καλύπτονται τα έξοδά τους. Κατά το σχεδιασμό καλό είναι να ρωτούνται και εκείνοι για το τι θα ήθελαν να ακούσουν και να δίνεται έμφαση στα δικά τους αιτήματα.
- Δεν υπήρξαν προβλήματα.
- Το κίνητρο
- Ελλιπείς πληροφορίες για το εργασιακό προφίλ των επιμορφούμενων
- Κάποιες φορές ο χρόνος δεν είναι επαρκής
- Χώρος επιμόρφωσης (έλλειψη πάρκιν στο συγκεκριμένο σχολείο).

- Αναφέρθηκε, από τους επιμορφούμενους σημαντική δυσκολία στην πρόσβαση στην ηλεκτρονική πλατφόρμα επικοινωνίας - ενημέρωσης.
- Η συμμετοχή των επιμορφούμενων λόγω μακρινών αποστάσεων στην Εύβοια και ημέρας σεμιναρίου που είναι ημέρα εργασίας.
- Ο τόπος και ο χρόνος διεξαγωγής καθώς πολλοί εκπαιδευτικοί μετακινούνται από μακριά
- Ορισμένα προβλήματα της πλατφόρμας αναφορικά με τον ήχο.
- Η αίσθηση απομόνωσης που μπορεί να έχουν οι εκπαιδευόμενοι λόγω της απόστασης και της έλλειψης φυσικής επαφής με τον διδάσκοντα ή τους υπόλοιπους συμμετέχοντες.
- Οι δυσκολίες αφορούν περισσότερο τεχνικά θέματα δικτύωσης. Προβλήματα δεν παρουσιάστηκαν.
- Το οικιακό δίκτυο σύνδεσης στο διαδίκτυο δεν βοήθησε μια πολύ μικρή μερίδα των εκπαιδευτικών να συμμετέχει στη συζήτηση με το μικρόφωνο.
- -----

Ε4. Προτάσεις για τη βελτίωση του Προγράμματος Επιμόρφωσης (ως προς την οργάνωση, το περιεχόμενο των θεματικών ενότητων, το σχεδιασμό)

- Εξακρίνωση του προγράμματος
- Θα πρότεινα οι ομάδες των επιμορφούμενων να μη δημιουργούνται βάσει της ειδικότητας, αλλά να επιλέγουν οι ίδιοι τις θεματικές που τους ενδιαφέρουν για την επιμόρφωσή τους.
- Τα στοιχεία επιμορφούμενων - επιμορφωτών να είναι φανερά, για καλύτερη επικοινωνία μεταξύ τους, γνωστοποίηση στους επιμορφωτές του υπόβαθρου (ηλικιακό-γνωστικό) επιμορφούμενων για όσο το δυνατόν καλύτερη ικανοποίηση αναγκών.
- Εύχομαι το παρόν εγχείρημα να έχει και συνέχεια.
- Εμπλουτισμός θεματικών ενότητων, περισσότερα προγράμματα
- Να σχηματιστούν ομοιογενή τμήματα Φιλολόγων μεγαλύτερης διάρκειας.
- Να υπάρχει δυνατότητα επανάληψης του προγράμματος σε τακτά χρονικά διαστήματα κάθε σχολική χρονιά ώστε περισσότεροι εκπαιδευτικοί να επωφελούνται από τη συμμετοχή τους στο συγκεκριμένο πρόγραμμα.
- -----
- Οι θεματικές ενότητες να είναι πιο εξειδικευμένες και να μην απευθύνονται σε όλους
- Αποκεντρωμένες επιμορφώσεις εκτός πρωτεύουσας νομού
- Συνάφεια περιεχομένου θεματικών ενότητων
- -----
- Εκ των προτέρων οι επιμορφωτές θα πρέπει να γνωρίζουν περισσότερα για το προφίλ των επιμορφούμενων και τις επιμορφωτικές τους

ανάγκες.

- Να το προωθήσουν οι σύμβουλοι ώστε να πειστούν να έρθουν περισσότεροι καθηγητές. Να απευθυνθεί η επιμόρφωση ανά ειδικότητα, ώστε το ακροατήριο να είναι σχετικό με τα θέματα των σεμιναρίου.
- Θα πρότεινα το σχεδιασμό προγραμμάτων επιμόρφωσης από ομάδα επιμορφωτών, ώστε να καλύπτουν μια πιο ολοκληρωμένη επιμόρφωση σε κάθε θεματική ενότητα. Η αύξηση των ωρών επιμόρφωσης είναι απαραίτητη σε κάθε θεματική ενότητα. Στόχος η ολοκληρωμένη κάλυψη του κάθε θέματος και η δυνατότητα εφαρμογής, από μέρους των επιμορφούμενων, των γνώσεων που κατέκτησαν, με τη βοήθεια των επιμορφωτών οι οποίοι θα δίνουν ανατροφοδότηση. Η εγκατάσταση Κοινότητας Πρακτικής και Μάθησης θα πολλαπλασιάσει τα οφέλη και θα βοηθήσει τους επιμορφούμενους να αποκτήσουν την εμπιστοσύνη που απαιτείται για εφαρμογή στην τάξη, στο πλαίσιο ενός οργανωμένου σχεδίου μάθησης.
- Ίσως θα έπρεπε να υπάρχει μεγαλύτερη συνοχή μεταξύ των θεματικών ενοτήτων ή να γίνονται σεμινάρια ανά ομαδοποιημένες ειδικότητες.
- Υλοποίηση του προγράμματος τις πρωινές ώρες με άδεια των επιμορφούμενων, Διαχωρισμός Νηπιαγωγών - Δασκάλων στην Α/θμια Εκπαίδευση
- Διαρκής ενημέρωση των εκπαιδευτικών για τα προγράμματα που παρέχονται
- Δεν υπάρχουν. Όλα ήταν πολύ καλά δομημένα.
- Μεγαλύτερη συχνότητα επιμορφώσεων
- Υλοποίηση των προγραμμάτων στο τρίτο τρίμηνο.
- Έγκαιρη ενημέρωση από την αρχή της χρονιάς για σεμινάρια που θα πραγματοποιηθούν 3 μήνες αργότερα.
- Πιο συχνές επιμορφώσεις

- Ίσως θα είχε ενδιαφέρον να γίνονται κάποια μαθήματα εξ αποστάσεως
- -----
- Καμία
- Να ενταχθούν και άλλες θεματικές
- Λιγότερες συνεχόμενες ώρες αλλά περισσότερες συνέχειες. Περισσότερη βιωματική δράση (πχ άλλες ασκήσεις)
- Να συμμετέχουν στα σεμινάρια ειδικής αγωγής κυρίως εκπαιδευτικοί από τη γενική εκπαίδευση.
- Εξακτίνωση και η επιλογή των θεματικών να γίνεται αφού διερευνώνται και οι ανάγκες των συμμετεχόντων.
- Να δίνεται έμφαση στο αίτημα των επιμορφούμενων σχετικά με το τι θα ήθελαν να συζητηθεί.
- Για την οργάνωση των θεματικών ενοτήτων έρευνα στους εκπαιδευτικούς με ερωτηματολόγιο για τα ενδιαφέροντα και τις ανάγκες τους ως προς το περιεχόμενο και τις θεματικές ενότητες
- Εστίασα σε θέματα όπως στο πεδίο Ε1.
- Να επιλεγούν καινούρια πρόσωπα ως επιμορφωτές.
- Τα θέματα εισηγήσεων να αποτελούν προϊόν αιτήματος των επιμορφούμενων
- Μεγαλύτερη έκταση σε θεματικές ενότητες που αφορούν την προσχολική αγωγή
- Να γίνεται στην αρχή του σχολικού έτους.
- Ευρύτερη ενημέρωση των δυνάμει επιμορφούμενων για τα τρέχοντα προγράμματα επιμόρφωσης. Εξασφάλιση προσβασιμότητας στην πλατφόρμα ενημέρωσης - επικοινωνίας. Δυνατότητα προτάσεων θεματικών ενοτήτων από τους ίδιους τους δυνάμει επιμορφούμενους, ανάλογα με τις ανάγκες τους, και επιλογή του κατάλληλου επιμορφωτή. Διαχωρισμός ατόμων ανάλογα με τη βαθμίδα εκπαίδευσης

- Καλό θα ήταν ο σχεδιασμός να γινόταν πιο νωρίς προκειμένου να είναι ενήμεροι οι επιμορφωτές και οι επιμορφούμενοι. Οι θεματικές ενότητες ήταν ικανοποιητικές και η οργάνωση από άποψη χώρου επίσης ικανοποιητική.
- Να διεξάγονται με την έναρξη της σχολικής χρονιάς και οι θεματικές ενότητες να προκύπτουν από την ουσιαστική ανάγκη των επιμορφούμενων
- Τεχνολογική υποδομή για την παροχή εξ αποστάσεως εκπαίδευσης
- Ίσως η δημιουργία σειράς μαθημάτων, για κάθε θεματική ενότητα, να έδινε ένα πιο ολοκληρωμένο αποτέλεσμα για τους επιμορφούμενους. Χρειάζεται να γίνει ένας συνολικός σχεδιασμός προς αυτή την κατεύθυνση, και η επιμόρφωση θα πρέπει να ξεκινά πολύ νωρίς, ώστε οι εκπαιδευτικοί να έχουν τη δυνατότητα να εφαρμόζουν στην τάξη τη γνώση που απέκτησαν και να τους παρέχεται ανατροφοδότηση. Το ιδανικότερο θα ήταν να δημιουργηθεί μια Κοινότητα Πρακτικής και Μάθησης που θα δίνει συνέχεια και στήριξη στην επιμόρφωση.
- -----